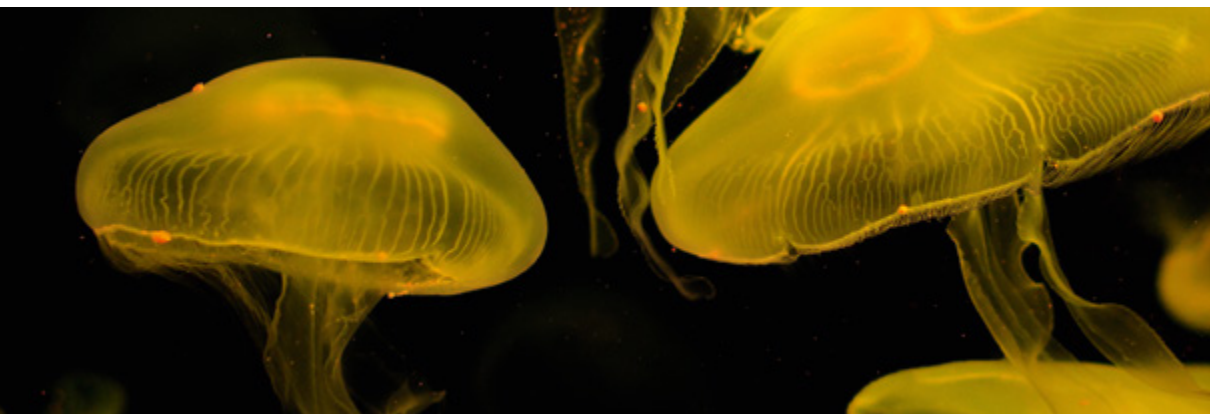


9

CICLO SINFÓNICO / 17, 18 Y 19 ENE **ORQUESTA NACIONAL DE ESPAÑA**

DAVID AFKHAM DIRECTOR

TEMPORADA 19/20 **PARADIGMAS**



S. M. LA REINA
DE ESPAÑA
PRESIDENCIA DE HONOR



Las imágenes que ilustran la temporada 2019/2020 «Paradigmas» proceden de la colección de Getty Images y son en sí mismas un abrazo al mundo de la naturaleza y la ciencia, un nexo de unión entre ambos.

Imágenes de medusas cuyos tentáculos parecen diluirse en los fondos marinos, insectos de estructuras complejas y exactas formadas por millones de tonalidades o microorganismos cuyas arquitecturas inspiran el desarrollo de nuevos sistemas y metodologías. El espectador es invitado a un viaje en el que las disciplinas se fusionan para recorrer un camino hacia el conocimiento de la música, sublime e hipnótica forma de expresión.

El propósito es reflexionar sobre el ser humano, la ciencia, el arte y la eternidad. Sobre los modelos que nos llevan a alcanzar la genialidad, vertebrarla y traspasarla.

ORQUESTA Y CORO NACIONALES DE ESPAÑA
TEMPORADA 19/20 **PARADIGMAS**

9

CICLO SINFÓNICO 17, 18 Y 19 ENE

AUDITORIO NACIONAL DE MÚSICA
SALA SINFÓNICA

ORQUESTA Y CORO NACIONALES
DE ESPAÑA

DAVID AFKHAM
DIRECTOR TITULAR Y ARTÍSTICO

JOSEP PONS
DIRECTOR HONORARIO

JUANJO MENA
DIRECTOR ASOCIADO

CHRISTOPH ESCHENBACH
PRINCIPAL DIRECTOR INVITADO

MIGUEL ÁNGEL GARCÍA CAÑAMERO
DIRECTOR DEL CORO NACIONAL DE ESPAÑA

FÉLIX PALOMERO
DIRECTOR TÉCNICO

CICLO SINFÓNICO **ORQUESTA NACIONAL DE ESPAÑA**

DAVID AFKHAM DIRECTOR

PRIMERA PARTE

JESÚS RUEDA (1961)
*Sinfonía núm. 5, «Naufragios» **
I. Entre dos océanos
II. El orden del mundo
III. De profundis
IV. Europa

SEGUNDA PARTE

HENRI DUTILLEUX (1916-2013)
Métaboles

BÉLA BARTÓK (1881-1945)
A csodálatos mandarin (El mandarín maravilloso), Suite

*Obra encargo de la Orquesta y Coro Nacionales de España. Estreno absoluto.

CICLO SINFÓNICO CONCIERTO 9

VI17ENE 19:30H / SÁ18ENE 19:30H /
DO19ENE 11:30H

DURACIÓN APROXIMADA
Primera parte: 29 minutos
Pausa: 20 minutos
Segunda parte: 50 minutos

Auditorio Nacional de Música
Sala Sinfónica

Abonos 24, 16, 12B, Bienvenida

Radio Clásica (RNE) emitirá en
directo el concierto del domingo
19 de enero

MÚSICA PARA SUEÑOS Y PESADILLAS

BELÉN PÉREZ CASTILLO PROFESORA DEL DEPARTAMENTO DE MUSICOLOGÍA
DE LA UNIVERSIDAD COMPLUTENSE

Aunque la etiqueta de compositor «más romántico de su generación» ha arraigado con cierto éxito para referirse a Jesús Rueda, este músico madrileño se muestra reticente a ser incluido en cualquier tipo de encasillamiento. Precisamente su rechazo a las sancionadas expresiones de la modernidad le da la libertad para centrarse actualmente en los géneros clásico-románticos, especialmente en el cuarteto y la sinfonía. Rueda, no obstante, emplea en su escritura orquestal todos los recursos a su disposición en un lenguaje actual, incluyendo un acercamiento influido por una temprana etapa de dedicación a la composición electrónica que, en ocasiones, dota a su música de una sonoridad masiva y refulgente. En su obra sinfónica existe un gran interés por la unidad, por la constante transformación de las ideas, a veces conscientemente limitadas, como es el caso de su *Sinfonía núm. 4*, «July» (2017) o de *Stairscape* (2019), donde utiliza el arranque de la passacaglia de la Cuarta sinfonía de Brahms para construir peldaños hacia el infinito. No obstante, la insistencia en la claridad y la economía de medios suele convivir con un lenguaje que busca el límite de los instrumentos y con la tendencia a la densidad.

A pesar del lugar privilegiado que su pensamiento creativo concede a las estructuras y los procedimientos estrictamente musicales, Rueda ha señalado en alguna ocasión que la atribución de cualidades románticas a su catálogo «tiene que ver con un modo de entender el mundo: como punto de partida, me mueve más una emoción que una idea intelectual». De hecho, no le teme a la «impureza» de la obra, de ahí la relación que puede establecer con elementos para-musicales como la literatura, el viaje, la arquitectura o el mundo antiguo.

Esta quinta sinfonía surge de la crónica de un periplo: los *Naufragios* (1542) de Álvaro Núñez Cabeza de Vaca, quien, tras el hundimiento de la Armada de La Florida, protagonizó una apasionante historia de supervivencia en su viaje de miles de kilómetros a pie por las tierras al norte de México. El compositor describe algunas de las características del primer

movimiento, «Entre dos océanos»: «Es el más largo y posiblemente el más complejo de toda la sinfonía, con muchas secciones que a veces aportan materiales diferentes. Destaca la presencia de ‘veladuras’ en la orquesta –acordes que se van solapando unos sobre otros y crean coloraciones o irisaciones– y de largas melodías que a veces se convierten en polifonía. Una de las secciones toma la idea de una obra llamada *Absolute*, que escribí hace unos años, y que recrea en cierta forma el efecto Doppler. También hay momentos de una gran densidad sonora y de intensidad al límite». Rueda, reacio a desviar el foco de los aspectos estrictamente musicales, desvela que, en el resto de movimientos, asistiremos a «otros tipos de naufragios», e indica que el segundo, «El orden del mundo», funciona a modo de Scherzo: «creo que es un movimiento refrescante que alivia la densidad del primero. Se basa prácticamente en un mismo material, si bien utilizado en el Trío de forma algo diferente: series de cuartas que se van articulando a lo largo de líneas largas en los instrumentos». El compositor, que alude al principio de la entropía y a lo irreversible de los procesos de desorden, aproxima los procedimientos empleados «al mundo del *free jazz*. Puede considerarse un homenaje a uno de los músicos que más admiro: Ornette Coleman».

El tercer movimiento, «De profundis», es descrito por Rueda como «un mundo abisal»: «Las sonoridades intentan ser profundas y recrear un mundo onírico. Tras una breve introducción, donde se sugieren las veladuras del primer movimiento, un solo de clarinete recuerda la melodía de cuartas del segundo. Esa melodía es la que va a generar todo el movimiento».

Por fin, el cuarto lleva por título «Europa». Para el compositor, se trata de «una fuga hacia delante, una carrera enloquecida, salvo una parte central más melódica. Es una música de ansiedad, para llegar a un punto en el que se detiene la orquesta y tiene lugar un *crescendo* enorme hacia un himno fulgurante, triunfal.» El autor es consciente de la ambigüedad que conlleva el uso de este recurso, aunque su alusión al empleo ácido e irónico de la retórica marcial en el catálogo de Shostakovich clarifica las circunstancias. Añadamos, finalmente,

que Rueda es un hombre sensible y que no es indiferente a los problemas de su tiempo.

Cuenta Henri Dutilleux que cuando, en 1964, el director George Szell le visitó en la empinada localidad alpina desde donde le había enviado la partitura de *Métaboles*, quedó tan sobrecogido por las tortuosas y empinadas carreteras que le habían conducido hasta el lugar, que alquiló un helicóptero para el viaje de vuelta. Compuesta cerca de las nubes, fue el sonido de la Orquesta de Cleveland dirigida por Szell, en especial la «pureza y brillantez de timbre» de sus maderas, el origen del color instrumental de la obra, según el propio Dutilleux. Asimismo, su cualidad atmosférica y misteriosa, incluso sagrada, está, en mayor medida, vinculada a su simpatía por la filosofía de Pierre Teilhard de Chardin y al encuentro con el musicólogo benedictino Angelico Surchamp. En una época de incertidumbre, de crisis espiritual y confianza en los valores objetivos de la ciencia, las propuestas de Teilhard de Chardin resultaron atractivas para aquellos que buscaban conciliar lo científico y lo religioso, mientras que la búsqueda de conexiones espirituales, cósmicas y «encantatorias» en el arte moderno de Surchamp suponía una alternativa al radical «grado cero» exigido por los jóvenes compositores seriales reunidos en torno a Darmstadt: músicos como Dutilleux plantearon su propia crítica a las tradiciones musicales, e incluso a las cualidades de «encanto, elegancia y *esprit*» convencionalmente ligadas a la música francesa, a través de un estilo denominado por Caroline Rae como «encantatorio», que evocaba culturas distantes y rituales en el origen de las civilizaciones. Entre las tendencias de este estilo –frecuentes en los catálogos de Jolivet, Messiaen y Ohana, y también en los de Varèse, Debussy o Stravinsky– se encuentra la repetición casi obsesiva de ideas melódicas, sonidos individuales o ritmos irregulares, el énfasis en la percusión, la destrucción del sentido del pulso, la predilección por la monodía y la homofonía o la propensión hacia los registros agudos de maderas y metales. Algunos de estos rasgos se hacen evidentes en la primera sección de la obra –que lleva el significativo título de «Incantatoire»–, con las

maderas en el agudo, suspendidas en el tiempo, recogiendo el lenguaje de Stravinsky para evocar la música de un ritual antiguo. Según Dutilleux, cada una de las cinco secciones, interpretadas sin interrupción, «subraya una familia en particular de instrumentos [...] con todos ellos juntos en el último movimiento». Este contraste tímbrico y la percepción estática característica del estilo mencionado se ven compensados por un esfuerzo de continuidad fruto de un particular entendimiento de la forma implícito en el título, con el cual Dutilleux se aproximaba a los conceptos científicos típicos de la composición de la época y se alejaba, en igual medida, del marco formal de la sinfonía. Para definir *Métaboles* (traducible como «Metabolismos»), Dutilleux alude al mundo de los insectos y a un proceso de metamorfosis «tan profunda que conduce a un cambio fundamental en la naturaleza del elemento»; se trata de procesos de variación o «crecimiento progresivo» de los materiales contemplados no solo desde una perspectiva tímbrica, sino también desde una concepción temporal influida por el lenguaje de Proust –hay quien observa en las distintas secciones («Encantador, Lineal, Obsesivo, Torpe y Flamígero») una muestra de los matices del lenguaje humano–, de forma que la última sección, «Flamboyant», interrumpe este desarrollo para hacer emerger la idea inicial en su original apariencia. Las transformaciones de los materiales son tales que la tercera sección, «Obsessionnel», incluye el tratamiento serial, si bien en el contexto de una orquestación «ligera» y jazzística, incluso decididamente jocosa. Hay que recordar que cuando, en 1951, Dutilleux estrenó su primera sinfonía, Boulez le dio la espalda y que, diez años más tarde, este se refirió a la náusea que la reiterada utilización de los términos «cosmos» o «humano» le producía. Cuando se le preguntó a Dutilleux si «Obsessionnel» era un recado a las fijaciones serialistas, contestó: «No lo escogí maliciosamente, ipero podría haberlo hecho!».

Antes de su paso por Hollywood, donde hizo reír no solo a Greta Garbo en su historia para el film *Ninotchka* (1939), sino a todo el público merced a esta y otras producciones de Ernst Lubitsch como *Ser o no ser* (1942), el escritor húngaro pacifista

Menyhért Lengyel desarrolló una actividad como autor teatral en Europa en la que se enmarcó la creación en 1916, en medio de la devastación de la guerra mundial, de *El mandarín maravilloso*, calificada por su creador como «pantomima grotesca». El género de la pantomima gozaba de buena salud a comienzos del siglo XX, en sintonía con las nuevas propuestas de la danza y la intensa gestualidad del cine mudo. La distorsión y la exageración constituían principios básicos de su tendencia crítica y de su aproximación a los personajes, tratados a modo de títeres (recordemos su presencia en la música española con títulos como *El corregidor* y *la molinera* de Manuel de Falla). La pantomima de Lengyel se relacionaba tanto con los relatos míticos como, bajo la influencia del emergente psicoanálisis, con el drama expresionista en el que los personajes adquieren un carácter simbólico. Todo ello permite digerir la crudeza del argumento: en una poblada y ruidosa ciudad occidental, tres rufianes utilizan los encantos de una joven para atraer a los viandantes y robarles. El primero es un viejo al que dejan marchar porque no tiene dinero, de igual forma que al segundo, un tímido estudiante. Por fin, cae en la trampa un rico Mandarín que sufre tres intentos de asesinato: sucesivamente es asfixiado, apuñalado y ahorcado. Milagrosamente, de su cuerpo surge una luz azul verdosa, sin que llegue a sucumbir. La mujer se da cuenta de que solo satisfaciendo su deseo el Mandarín morirá: al permitir su abrazo, sus heridas comienzan a sangrar y finalmente muere. Bela Bartók, completamente seducido por la historia, que había aparecido en una revista teatral en 1917, escribió el guion musical entre 1918 y 1919, en el momento convulso de la revolución socialista y el breve gobierno de Béla Kun con el que estuvo comprometido. Él mismo transmitía a su esposa el carácter «infernal» que tendría su música, la condición de «horrible pandemónium» del corto prelude con el que conduciría al «honorable público» desde las atestadas calles de la metrópoli a la guarida de los maleantes. Una primera audición pianística impresionó al propio Lengyel, que calificó a Bartók de «talento incomparable». Sin embargo, la versión orquestal tuvo que esperar

varios años, acuciado el compositor por graves problemas económicos y de salud e incapaz de ocuparse de algo que no fuera la supervivencia de los suyos. En 1924, Bartók elaboró la que, a su parecer, era su mejor orquestación hasta entonces, en estrecha correspondencia con la acción y el gesto de la pantomima, aspecto del que son ejemplo las melodías sinuosas del clarinete en los juegos de seducción, los *glissandi* de los trombones subrayando los aspavientos del viejo verde o los *ostinati* relacionados con la violencia de los maleantes. En lugar del distanciamiento, el músico se acercó a la historia desde la expresividad intensa, con una tendencia –paralela a la emprendida por los compositores de la Escuela de Viena– a saturar el espacio cromático, así como a dotar de profundidad y entidad dramática a los personajes. La combinación argumental y estilística fue brutal: en 1926, el estreno de la pantomima en Colonia provocó «olas de indignación moral», reuniones del clero y, en definitiva, la prohibición de la obra. Todo esto aconsejó difundir la versión no escénica de la pantomima, publicada por Universal Edition en 1927, más breve y que presenta una sección de cierre propia, tras el momento en que el Mandarín atrapa a su presa.

La interpretación de una obra tan compleja despierta muchas dudas: más allá de la lectura directa del argumento como una sórdida escena de crimen y prostitución, la vinculación de los episodios de la joven –convertida finalmente en una especie de heroína– con un material derivado de «El sacrificio de la doncella» de la *Consagración de la primavera* de Stravinsky revela una visión crítica del rol de objeto sexual frecuentemente asociado a lo femenino. La figura del Mandarín ha sido también considerada como una exaltación del «hombre natural» y del poder del instinto frente a la sociedad decadente, que Bartók abordaría, por ejemplo, contraponiendo las melodías pentatónicas al vals de la seducción. Se ha hablado, incluso, de la obra como una alegoría del miedo al «otro, un tema, como los anteriores, completamente vigente. Lengyel afirmó que la música de Bartók iba más allá de las palabras para ser capaz de «expresar la emoción de la vida, el estremecimiento que es imposible nombrar».



©GISELA SCHENKER

DAVID AFKHAM

DIRECTOR

David Afkham acaba de ser anunciado Director Titular y Artístico de la Orquesta y Coro Nacionales de España a partir de septiembre de 2019. Esta posición se basa en el éxito de su mandato como Director Principal de la orquesta desde 2014, tiempo durante el cual ha presentado actuaciones con gran éxito de crítica como *Gurrelieder* de Schoenberg, *Sinfonía núm. 6* de Mahler, *Sinfonía núm. 9* de Bruckner, *Sinfonía fantástica* de Berlioz, *Réquiem* de Brahms, *Die Schöpfung* de Haydn, así como también representaciones semiescenificadas de *Die fliegende Holländer*, *Elektra*, *La pasión según San Mateo* y *El castillo de Barbazul*.

Futuros compromisos como director invitado incluyen a la Sinfónica de Chicago, Orquesta de Filadelfia, Filarmónica de Münchner, HR Sinfonieorchester Frankfurt, Sinfónica de radio sueca, Orquesta de la Academia Santa Cecilia y Orquesta Sinfónica de NHK, su debut con la Sinfónica de Pittsburgh, Orquesta de Minnesota y Dresden Filarmónico.

Como director de ópera, Afkham hizo un debut notable en el Festival de Ópera de Glyndebourne en 2014 con *La Traviata* de Verdi, repitiendo la producción en gira. En 2017, dirigió *Bomarzo* de Ginastera en el Teatro Real de Madrid en una nueva producción. En la temporada 18/19 debutó en la Ópera de Frankfurt con *Hänsel & Gretel*, seguido de la Ópera de

Stuttgart con *Der fliegende Holländer*. Su futuros planes incluyen *Rusalka*, *Parsifal*, *The Passenger* de Weinberg, *Così fan tutte* y *Arabella*.

Nacido en Friburgo, Alemania, en 1983, Afkham comenzó a estudiar piano y violín a los seis años en su Friburgo natal. A los 15 años ingresó en la Universidad de Música de la ciudad para continuar sus estudios de piano, teoría musical y dirección, y continuó sus estudios en la Escuela de Música Liszt en Weimar. David Afkham fue el primer receptor de la beca «Bernard Haitink para Jóvenes Talentos» y asistió a Haitink en numerosos proyectos, incluidos los ciclos sinfónicos con la Sinfónica de Chicago, la Orquesta Concertgebouw y la Orquesta Sinfónica de Londres. Fue el ganador del Concurso de Dirección Donatella Flicker 2008 en Londres, del Premio Nestlé y Festival de Salzburgo de Jóvenes Directores en 2010. Afkham fue director asistente de la Gustav Mahler Jugendorchester entre 2009 y 2012.

Entre los proyectos más destacados como director invitado se incluyen la Orquesta Sinfónica de Londres, la Orquesta Philharmonia, la Orquesta Concertgebouw, Staatskapelle Berlín, DSO-Berlín, Staatskapelle Dresden, Orquesta Nacional de Francia, Orquesta de Cleveland, Filarmónica de Los Ángeles, la Chamber Orchestra of Europe y la Mahler Chamber Orchestra.

DESCUBRE... EL DOMINGO PERFECTO *desde 16€*

Descubra, o redescubra, grandes obras maestras de la música universal. Y si viene con niños entre 3 y 8 años, reserve para ellos el taller PINTASONIC de manera gratuita al comprar su entrada.

MÁS INFORMACIÓN EN LA WEB

<http://ocne.mcu.es/explora/descubre-y-pintasonic-2>

PRÓXIMOS CONCIERTOS DESCUBRE...

LA CUARTA
DE TCHAIKOVSKY

DO5 ABR 12:00H

EL AÑO 1905
DE SHOSTAKOVICH

DO10 MAY 12:00H



«DOS VETERANOS»

Una broma del destino, una melodía acelerada y canciones (de guerra) que parece que nunca acaban. Como una canción de Amaral, para quienes quieran vivir, gritar y sentir el universo sobre ellos, este programa les va a dejar exhaustos. En *The Planets*, Gustav Holst pone en órbita a nuestros vecinos en un sinfín de sugerentes colores y recursos, con reminiscencias de Schoenberg y Debussy, asociados a sus correspondientes astrológicos: Marte y la guerra, el misticismo de Neptuno, la magia en Urano o la paz de Venus... Prepárense para orbitar, ustedes también. «La luna os da su claridad. Los clarines y tambores os dan su música, y mi corazón, oh soldados veteranos, mi corazón os da su amor». Vaughan Williams, quién también vivió los horrores de la guerra, recurrió al naturalismo de Walt Whitman (a la luz de la luna, una mujer llora por su hijo y su marido, caídos en el frente) para realizar su particular ofrenda de paz: *Dona nobis pacem*, una espectacular cantata antibelicista, sublime trabajo coral y precursora del *War Requiem* britteniano.



EIJI OUE DIRECTOR
JANE ARCHIBALD SOPRANO
BENJAMIN APPL BARÍTONO

RALPH VAUGHAN WILLIAMS *Dona nobis pacem* /
GUSTAV HOLST *The Planets (Los planetas)*, opus 32

VI7 FEB / SÁ8 FEB / DO9 FEB

12€ 19€ 27€ 34€ 38€

SALA SINFÓNICA

VENTA DE ENTRADAS

Taquilla del Auditorio Nacional
de Música y teatros del INAEM

VENTA TELEFÓNICA
902 22 49 49 / 985 67 96 68

VENTA ELECTRÓNICA
www.entradasinaem.es

«COLORES Y RECUERDOS»

La fe de Messiaen, y su memoria, prevalecieron siempre sobre su música. El hecho musical a través del prisma teológico. Se definía a sí mismo como teólogo, ornitólogo y, ya por último, compositor. Su *Himno al Santísimo Sacramento* se perdió en el París ocupado de la Segunda Guerra Mundial, pero él lo reconstruyó a base de recuerdos y sensaciones, para que pudiera estrenarse en Nueva York, redescubriéndonos maravillosos colores que, junto a *Les offrandes oubliées*, *L'ascension* y *Le tombeau resplendissant* conformaron y confirmaron a un jovencísimo genio. Como Messiaen, el compositor gallego Fernando Buide también se ha formado como organista. De hecho, estrena aquí su *Concierto para órgano y orquesta*, pensado específicamente para el instrumento del Auditorio Nacional. Sin solución de continuidad y en sus propias palabras, la obra presenta «una suerte de variaciones o glosas que, partiendo de un sencillo tema (cuyo origen se puede emparentar con los tientos barrocos para órgano ibérico), permite a órgano y orquesta establecer un diálogo». Expresiva como entusiasta, Dukas desarrolla una *Sinfonía en do* que completa el programa con una rica y sutil paleta de colores.



DIEGO MARTÍN-ETXEBARRIA DIRECTOR JUAN DE LA RUBIA ÓRGANO

OLIVER MESSIAEN *Hymne pour grande orchestra* / FERNANDO BUIDE DEL REAL *Concierto para órgano y orquesta* * / PAUL DUKAS *Sinfonía en do*

* Obra encargo de la Orquesta y Coro Nacionales de España. Estreno absoluta

VI14FEB / SÁ15FEB / DO16FEB

12€ 19€ 27€ 34€ 38€

SALA SINFÓNICA

VENTA DE ENTRADAS

Taquilla del Auditorio Nacional de Música y teatros del INAEM

VENTA TELEFÓNICA
902 22 49 49 / 985 67 96 68

VENTA ELECTRÓNICA
www.entradasinaem.es

ORQUESTA NACIONAL DE ESPAÑA TEMPORADA 19/20

LA ACTUALIDAD DE LO BELLO

La Actualidad de lo Bello es el nombre de un ciclo de conciertos en cuyo criterio de programación interviene de manera decisiva la reflexión acerca de las corrientes de pensamiento musical que han cimentado las diferentes formas de crear música.

«METAMORFOSIS»

GORDAN NIKOLIĆ VIOLÍN Y DIRECTOR

ARNOLD SCHOENBERG *Verklärte Nacht (La noche transfigurada)*, opus 4 / JOHANNES BRAHMS *Sinfonía núm. 2 en re mayor*, opus 73

SÁ25ENE 19.30H

«GOZO»

NICOLAS ALTSTAEDT VIOLONCHELO Y DIRECTOR

J. HAYDN *Concierto para violonchelo núm. 1 en do mayor, Hob. VIIb:1; Sinfonía núm. 80 en re menor, Hob. I:80* / S. VERESS *Vier Transsylvanischen Tänze für Streichorchester (4 danzas transilvanas para cuerdas)* / B. BARTÓK *Divertimento para cuerdas, BB. 118*

SÁ22MAY 19.30H

ENTRADAS YA A LA VENTA

VENTA ONLINE
www.entradasinaem.es
VENTA TELEFÓNICA
902 22 49 49 / 985 67 96 68
Y EN TAQUILLAS
Auditorio Nacional de Música y teatros del INAEM

«MEDITACIÓN»

NACHO DE PAZ DIRECTOR

OLIVIER MESSIAEN *Les offrandes oubliées (Las ofrendas olvidadas)* / JOSÉ MANUEL LÓPEZ-LÓPEZ *Tisseur de sable (Tejedor de arena)* * / STEVE REICH *The four sections (Las cuatro secciones)*

SÁ14MAR 19.30H

«ÉXTASIS»

DAVID AFKHAM DIRECTOR

E. MENDOZA *Salón de espejos* ** / P. HINDEMITH *Symphonic Metamorphosis on Themes by Carl Maria von Weber* / J. PLANELL *Con Sprezzatura* *** / A. SCRIBANI *Poème de l'extase (Poema del éxtasis)*

SÁ12JUN 19.30H

Cada uno de los conciertos se iniciará con una breve introducción al programa llevada a cabo por un musicólogo especialista, director, intérprete o el propio compositor de la obra.

*Obra encargo de la Fundación BBVA. Estreno absoluto. / **Obra interpretada por primera vez por la Orquesta Nacional de España. / ***Obra co-encargo de la WDR Sinfonieorchester de Colonia (Alemania) y de la Orquesta y Coro Nacionales de España. Estreno en España.



© MICHAL NOVAK

ORQUESTA NACIONAL DE ESPAÑA

VIOLINES PRIMEROS

Miguel Colom Cuesta (concertino)
Joan Espina Dea (solista)
Kremena Gancheva Kaykamdjozova (solista)
Ane Matxain Galdós (ayuda de solista)
Georgy Vasilenko (ayuda de solista)
Miguel Ángel Alonso Martínez
Laura Calderón López
Antonio Cárdenas Plaza
Jacek Cygan Majewska
Rolanda Ginkute
Raquel Hernando Sanz
Ana Llorens Moreno
Rosa María Núñez Florencio
Stefano Postinghel
M^a del Mar Rodríguez Cartagena
Luis M^a Suárez Felipe
Gala Pérez Iniesta **
Lara Sansón Mora **

VIOLINES SEGUNDOS

Laura Salcedo Rubio (solista)
Alejandra Navarro Aguilar (solista)
Mario Pérez Blanco (ayuda de solista)
Jone de la Fuente Gorostiza (ayuda de solista)
Juan Manuel Ambroa Martín
Nuria Bonet Majó
Iván David Cañete Molina
José Enguñanos López
Javier Gallego Jiménez
Pablo Martín Acevedo
Luminita Nenita
Alfonso Ordieres Rojo
Roberto Salerno Ríos
Elsa Sánchez Sánchez
Leyre Aznárez Maeztu **
Virginia González Leonhardt **
Elina Sitnikava **

VIOLAS

Ismel Campos (solista) **
Cristina Pozas Tarapiella (ayuda de solista)
Lorena Otero Rodrigo (ayuda de solista)
Silvina Álvarez Grigolatto
Virginia Aparicio Palacios
Carlos Barriga Blesch
Alberto Clé Esperón
Roberto Cuesta López
Paula García Morales
M^a Paz Herrero Limón
Julia Jiménez Peláez
Alicia Salas Ruiz
Martí Varela Navarro

VIOLONCHELOS

Miguel Jiménez Peláez (solista)
Ángel Luis Quintana Pérez (solista)
Joaquín Fernández Díaz (ayuda de solista)
Javier Martínez Campos
Josep Trescolí Sanz (ayuda de solista)
Mariana Cores Gomendio
Enrique Ferrández Rivera
Adam Hunter Rae
José M^a Mañero Medina
Mireya Peñarroja Segovia
Inés de Juan Periago **
Pablo Sánchez Payo **

CONTRABAJOS

Antonio García Araque (solista)
Rodrigo Moro Martín (solista)
Julio Pastor Sanchís (ayuda de solista)
Laura Asensio López
Ramón Mascarós Villar
Pablo Múzquiz Pérez-Seoane
Luis Navidad Serrano
Bárbara Veiga Martínez
Sergio Fernández Castro **
Antonio Muedra Ventura **

FLAUTAS

Álvaro Octavio Díaz (solista)
José Sotorres Juan (solista)
Miguel Ángel Angulo Cruz
Antonio Arias-Gago del Molino
Juana Guillem Piqueras

OBOES

Víctor Manuel Ánchel Estebas (solista)
Robert Silla Aguado (solista)
Ramón Puchades Marcilla
Vicente Sanchis Faus
Jose María Ferrero de la Asunción (corno inglés)
Inmaculada Veses Gil (corno inglés)**

CLARINETES

Enrique Pérez Piquer (solista)
Javier Balaguer Doménech (solista)
Ángel Belda Amorós
Carlos Casadó Tarín (requinto)
Eduardo Raimundo Beltrán (clarinete bajo)

FAGOTES

Enrique Abargues Morán (solista)
José Masiá Gómez (Solista)
Miguel Alcocer Cosín
Vicente J. Palomares Gómez
Miguel José Simó Peris

TROMPAS

Salvador Navarro Martínez (solista)
Rodolfo Epelde Cruz (solista)
Javier Bonet Manrique (ayuda de solista)
Eduardo Redondo Gil (ayuda de solista)
Carlos Malonda Atienzar
José Rosell Esterelles

TROMPETAS

Manuel Blanco Gómez-Limón (solista)
Adán Delgado Illada (solista)
Juan Antonio Martínez Escribano (ayuda de solista)
Vicente Martínez Andrés
Emilio José Martínez Martínez **

TROMBONES

Edmundo José Vidal Vidal (solista)
Juan Carlos Matamoros Cuenca (solista)
Enrique Ferrando Sastre
Francisco Guillén Gil (trombón bajo)
Rogelio Igualada Aragón

Jordi Navarro Martín

TUBA

José Fco. Martínez Antón (ayuda de solista)

PERCUSIÓN

Rafael Gálvez Laguna (solista)
Juanjo Guillem Piqueras (solista)
Pascual Osa Martínez (solista)
Joan Castelló Arándiga (ayuda de solista)
Antonio Martín Aranda
Jesús Fenollosa Barachina **
Pablo Seri Leganés **
Alejandro Tur de Carlos **

ARPA

Valentina Casades Lapiedra **

CELESTA

Mario Molina Gómez **

PIANO

Duncan Gifford **

ÓGANO

Daniel Oyarzábal Gómez-Reino **

AVISADORES

Juan Rodríguez López
José Díaz López
Gerard Keusses Maistre

ARCHIVO ORQUESTA Y CORO NACIONALES DE ESPAÑA

Rafael Rufino Valor
Victor Sánchez Tortosa
Ricardo Gutierrez Montero
Enrique Mejías Rivero

** PROFESOR INVITADO



«CONVERGENCIAS DIVERGENTES»

NURIA S. FERNÁNDEZ DIRECTORA
 MARGARITA RODRÍGUEZ SOPRANO
 SANDRA REDONDO SOPRANO
 BEATRIZ OLEAGA MEZZOSOPRANO
 JOANA THOMÉ MEZZOSOPRANO
 ARIEL HERNÁNDEZ TENOR
 JUAN ANTONIO SANABRIA TENOR
 JOSÉ ANTONIO CARRIL BARÍTONO Y BAJO
 ENRIQUE SÁNCHEZ-RAMOS BARÍTONO
 JESÚS CAMPO PIANO

Obras de A. J. MARTÍNEZ, S. BACARISSE, J. GÓMEZ, E. HALFFTER, J. NIN-CULMELL, V. TORMIS, P. VASKS, J. TORRES, D. DEL PUERTO, B. VIVANCOS y D. ELDER

MA21ENE
 ● CICLO SATÉLITES

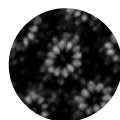


«DESCUBRE XX XXI»

JORDI FRANCÉS DIRECTOR
 MARINA HERVÁS MUSICÓLOGA

CHARLES IVES *The Unanswered Question (La pregunta sin respuesta)* / BÉLA BARTÓK *Suite, opus 14* (arr. Antal Doráti) / GYÓRGY LIGETI *Kammerkonzert*

VI31ENE
 ● CICLO SATÉLITES



«METAMORFOSIS»

GORDAN NIKOLIĆ VIOLÍN Y DIRECTOR

ARNOLD SCHOENBERG *Verklärte Nacht (La noche transfigurada), opus 4* / JOHANNES BRAHMS *Sinfonía núm. 2 en re mayor, opus 73*

SÁ25ENE
 ● LA ACTUALIDAD DE LO BELLO



«LUCES Y SOMBRAS EN LA MÚSICA PARA CUARTETO DE CUERDA»

JONE DE LA FUENTE VIOLÍN
 ELSA SÁNCHEZ VIOLÍN
 ALICIA SALAS VIOLA
 MIREYA PEÑARROJA VIOLONCHELO

JOSEPH HAYDN *Cuarteto núm. 2 en do mayor, opus 20, Hob. III:32* / DMITRI SHOSTAKOVICH *Cuarteto núm. 8 en do menor, opus 110*

LU3FEB
 ● CICLO SATÉLITES

DISEÑO UNDERBAU IMPRESIÓN ESTUGRAF ISBN 978-84-9041-381-4 NIP0 827-20-013-9 DEPÓSITO LEGAL M-438-2019 PRECIO 1 EURO

La Orquesta y Coro Nacionales de España está integrada en el Instituto Nacional de las Artes Escénicas y de la Música, del Ministerio de Cultura y Deporte. La Orquesta Nacional de España pertenece a la Asociación Española de Orquestas Sinfónicas (AEOS).

PROGRAMAS DE MANO

Desde el día anterior al concierto pueden descargarse los programas en <http://ocne.mcu.es>. Los textos cantados sujetos a derechos de propiedad intelectual permanecerán en la página web solamente los días del concierto. Las biografías de los artistas han sido facilitadas por sus agentes y la Orquesta y Coro Nacionales de España no puede responsabilizarse de sus contenidos, así como tampoco de los artículos firmados.

DÍA DE CONCIERTO

PUNTUALIDAD

Una vez comenzado el concierto no se permitirá el acceso a la sala, salvo en las pausas autorizadas al efecto.

EN LA SALA

Fotos y grabaciones. Les rogamos silencien sus dispositivos electrónicos y que no utilicen flash en caso de realizar fotografías.

Teléfonos móviles. En atención a los artistas y público, se ruega silencien los teléfonos móviles y eviten cualquier ruido que pueda perjudicar la audición de la música y el respeto de los silencios.

VENTA DE ENTRADAS

Auditorio Nacional de Música y teatros del INAEM

VENTA TELEFÓNICA
 902 22 49 49

VENTA ELECTRÓNICA
www.entradasinnaem.es

MÁS INFORMACIÓN

TELÉFONO
 91 337 02 30

WEB
<http://ocne.mcu.es>

EQUIPO TÉCNICO

DIRECTOR TÉCNICO
 Félix Palomero

DIRECTORA ADJUNTA
 Belén Pascual

GERENTE
 Elena Martín

COORDINADORA ARTÍSTICA
 Laly García

DIRECTORA DE COMUNICACIÓN
 Ana Albarelos

COORDINADORA TÉCNICA CORO NACIONAL DE ESPAÑA
 Isabel Frontón

SECRETARIO TÉCNICO ORQUESTA NACIONAL DE ESPAÑA
 Salvador Navarro

PRODUCCIÓN
 Pura Cabeza

GERENCIA
 María Morcillo (administración)
 Rosario Lain (caja)
 María Ángeles Guerrero (administración)
 Ana García (contratación)

SECRETARÍAS TÉCNICAS Y DE DIRECCIÓN
 Montserrat Calles
 Montserrat Morato
 Paloma Medina
 Jesús Candelas
 Pilar Martínez

PÚBLICOS
 Begoña Álvarez
 Marta Álvarez





GOBIERNO
DE ESPAÑA

MINISTERIO
DE CULTURA
Y DEPORTE

inaem

INSTITUTO NACIONAL
DE LAS ARTES ESCÉNICAS
Y DE LA MÚSICA

**ORQUESTA
Y CORO** NACIONALES
DE ESPAÑA

