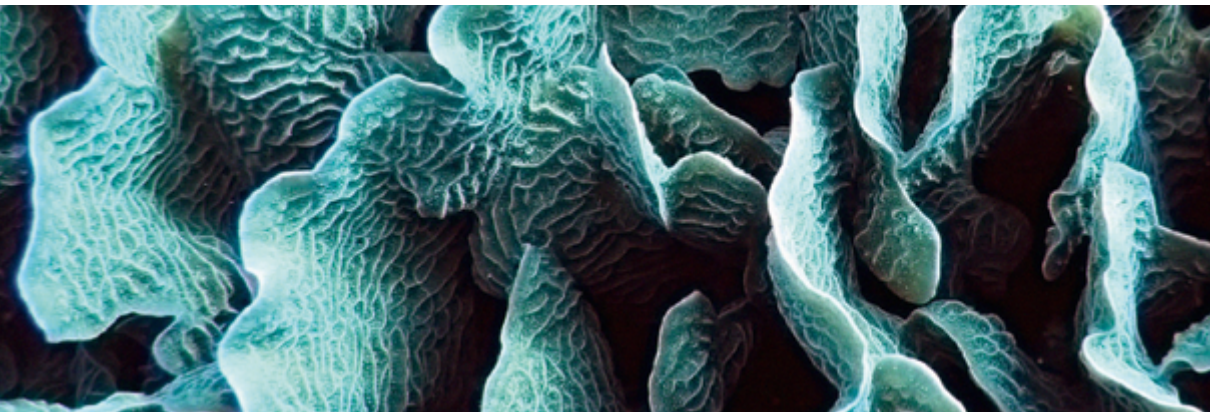


3

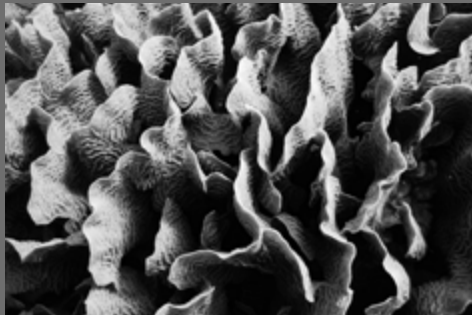
CICLO SINFÓNICO / 25 Y 26 OCT **ORQUESTA NACIONAL DE ESPAÑA**

SIMONE YOUNG DIRECTORA
EMMANUEL PAHUD FLAUTA

TEMPORADA 19/20 **PARADIGMAS**



S. M. LA REINA
DE ESPAÑA
PRESIDENCIA DE HONOR



Las imágenes que ilustran la temporada 2019/2020 «Paradigmas» proceden de la colección de Getty Images y son en sí mismas un abrazo al mundo de la naturaleza y la ciencia, un nexo de unión entre ambos.

Imágenes de medusas cuyos tentáculos parecen diluirse en los fondos marinos, insectos de estructuras complejas y exactas formadas por millones de tonalidades o microorganismos cuyas arquitecturas inspiran el desarrollo de nuevos sistemas y metodologías. El espectador es invitado a un viaje en el que las disciplinas se fusionan para recorrer un camino hacia el conocimiento de la música, sublime e hipnótica forma de expresión.

El propósito es reflexionar sobre el ser humano, la ciencia, el arte y la eternidad. Sobre los modelos que nos llevan a alcanzar la genialidad, vertebrarla y traspasarla.

ORQUESTA Y CORO NACIONALES DE ESPAÑA
TEMPORADA 19/20 **PARADIGMAS**

3

CICLO SINFÓNICO 25 Y 26 OCT

AUDITORIO NACIONAL DE MÚSICA
SALA SINFÓNICA

ORQUESTA Y CORO NACIONALES
DE ESPAÑA

DAVID AFKHAM
DIRECTOR TITULAR Y ARTÍSTICO

JOSEP PONS
DIRECTOR HONORARIO

JUANJO MENA
DIRECTOR ASOCIADO

CHRISTOPH ESCHENBACH
PRINCIPAL DIRECTOR INVITADO

MIGUEL ÁNGEL GARCÍA CAÑAMERO
DIRECTOR DEL CORO NACIONAL DE ESPAÑA

FÉLIX PALOMERO
DIRECTOR TÉCNICO

CICLO SINFÓNICO **ORQUESTA NACIONAL DE ESPAÑA**

SIMONE YOUNG DIRECTORA
EMMANUEL PAHUD FLAUTA

PRIMERA PARTE

MODEST MUSSORGSKY (1839-1881)
Preludio de Khovanshchina

ARAM KHACHATURIAN (1903-1978)
Concierto para flauta (Transcripción
del *Concierto para violín* por Jean-Pierre
Rampal)

I. Allegro con fermezza

II. Andante sostenuto

III. Allegro vivace

SEGUNDA PARTE

NIKOLAI RIMSKY-KORSAKOV
(1844-1908)
Scheherezade, opus 35

*I. More u Sundbadov korabль (El mar
y el barco de Simbad)*

*II. Рассказ царевича Календера (La leyenda
del príncipe Kalendar)*

*III. Царевич и царевна (El joven príncipe
y la joven princesa)*

*IV. Багдадский праздник. Море. Корабль
разбивается о скалу с медным всадником
(Festival en Bagdad. El mar. El barco se estrella
contra un acantilado coronado por un guerrero
de bronce)*

CICLO SINFÓNICO CONCIERTO 3

VI25OCT 19:30H / SA26OCT 19:30H

DURACIÓN APROXIMADA

Primera parte: 40 minutos

Pausa: 20 minutos

Segunda parte: 45 minutos

Auditorio Nacional de Música
Sala Sinfónica

Abonos 24, 16, 12B, Popular

Radio Nacional Clásica (RNE)
grabará el concierto del sábado
26 de octubre y será emitido el
domingo 27 de octubre a las 11:30

AIRES DE RUSIA Y ORIENTE

RAFAEL ORTEGA BASAGOITI

Khovanshchina, ópera basada en las revueltas ocurridas en Rusia en 1682, en el principio del reinado de Pedro el Grande, fue concebida e iniciada en 1872, cuando Mussorgsky completaba *Boris Godunov*. La composición se desarrolló a trompicones, tanto en el libreto (del propio compositor) como en la música. Mussorgsky no llegó a terminar la tarea, quedando la obra a su muerte, en 1881, incompleta. Rimsky-Korsakov, que reconocía el gran talento de su compatriota y amigo, afrontó con la mejor voluntad la tarea de completar y orquestar la obra, pero, considerando que Mussorgsky producía en ocasiones “*armonías y modulaciones extravagantes*” y “*orquestaciones pobres*”, en realidad reescribió la partitura casi por completo. Con los años, esta labor correctora de Rimsky, aunque de propósito bienintencionado, fue severamente criticada, con bastante razón, por considerar que había distorsionado, edulcorado y abrigado las intenciones originales de Mussorgsky. A finales de los años 50, Shostakovich reinsertó los fragmentos cortados por Rimsky y también otros aspectos de la intención original de Mussorgsky, y es su versión de la partitura la que hoy se suele utilizar. Con todo, grandes intérpretes de la obra como Claudio Abbado consideraron que tampoco algunos aspectos de la edición de Shostakovich son del todo fieles a las intenciones de Mussorgsky, de manera que, en sus grabaciones, volvieron a manuscritos originales de Mussorgsky encontrados en Leningrado e incluso, en el caso de la escena final, a la edición de la misma realizada por Stravinsky. El preludeo de *Khovanshchina*, un breve pero exquisito poema sinfónico escrito en 1874, al que el compositor denominó «*Amanecer sobre el río Moscova*», tiene

algunas diferencias en la edición de Rimsky, siempre más proclive a orquestaciones y colores más brillantes, como se refleja, por ejemplo, por la asignación a la trompa de algunos solos que Mussorgsky escribió para la madera. El carácter de majestuosa nostalgia, evocadora de la aparición gradual de la luz del día, es más evidente a través del mayor protagonismo de la cuerda y el viento madera en la edición de Shostakovich que escucharemos hoy. El drama que más tarde se desarrollará durante la ópera apenas asoma en los inquietantes acordes de la sección central de una música que se desvanece finalmente como empieza, en un hermoso *pianissimo*.

El repertorio concertante para flauta no es especialmente extenso, y no es de extrañar que los virtuosos del instrumento busquen formas de extender su repertorio solista. El arreglo de algunas obras concebidas para otros instrumentos, con el violín a la cabeza, es una vía plausible para tal propósito. El compositor georgiano de origen armenio Aram Khachaturian, fundamentalmente conocido por sus ballets, *Espartaco* y *Gayané*, éste sobre todo por la architecada *Danza del sable*, escribió su *Concierto para violín y orquesta* en 1940 y lo dedicó al gran violinista David Oistrakh, que además de contribuir a la composición en algunos aspectos, y realizar la edición de la partitura, lo llevó al disco hasta en tres ocasiones, dos de ellas bajo la batuta del compositor, algo que sin duda contribuyó a su popularidad. En los años 60, el gran flautista francés Jean-Pierre Rampal (1922-2000), considerado por entonces el flautista por excelencia, pidió al compositor una obra concertante para flauta, pero este, sin embargo, eludió aceptar el encargo y en un sutil ejercicio de devolución de la pelota, sugirió a Rampal, en cambio, que realizara

su propia transcripción del mencionado *Concierto para violín*. El francés completó la tarea en 1967, estrenándola ese mismo año. Khachaturian, cuya música aquí responde al rico colorido que caracteriza a muchas de sus obras, requiere una generosa plantilla orquestal: 2 flautas, 2 oboes, corno inglés, 2 clarinetes, 2 fagots, 4 trompas, 3 trompetas, 3 trombones, tuba, arpa, timbales, caja, bombo, platillos y cuerdas. Rampal dejó la parte orquestal prácticamente sin modificar, limitándose a adaptar a la flauta la escritura original para violín y a componer una cadencia adaptada al instrumento de viento. Khachaturian dio su bendición a la tarea y aunque otros han hecho sus propios arreglos (James Galway, en su día predecesor de Emmanuel Pahud como solista de flauta de la Filarmónica de Berlín, realizó y grabó su propio arreglo del mismo), es el de Rampal el que se ha establecido con más firmeza en el repertorio. El primer movimiento, *Allegro con fermezza*, se inicia con una breve y vibrante introducción orquestal. El solista ataca el motivo principal, de marcado carácter rítmico y con recorrido en el registro más grave del instrumento. Más lírico, sugerente y cantable es el segundo tema, bajo la indicación *poco meno mosso*, con tintes que parecen evocar atmósferas orientales, del tipo de las que Rimsky retrató en la *Scheherezade* que escucharemos después. El desarrollo de este movimiento comienza con una breve cadencia prácticamente inalterada respecto a la original para violín, y combina con habilidad el nervio rítmico del tema inicial con el carácter más seductor del segundo. La segunda cadencia, iniciada como diálogo de flauta y clarinete, es mucho más larga y virtuosa, e invierte el orden, centrándose primero en el segundo tema e introduciendo más tarde, ahora en tesitura más aguda, el

primero. El segundo movimiento (*Andante sostenuto*) tiene inicialmente un carácter de inquietante nostalgia en la introducción de fagot y clarinete, para dejar luego al solista un canto melancólico. Tras un tenso interludio orquestal el solista recupera la nostalgia de su introducción (*dolce, con dolore*), estableciendo un bello diálogo entre su registro grave y el agudo del clarinete antes de que un brillante tutti restaure por momentos la tensión anterior, que finalmente se desvanece bajo la larga nota mantenida del solista. El *Allegro vivace* final se inicia con poderoso ímpetu en la rotunda introducción orquestal, pero luego adquiere el carácter de una alegre danza popular, que Khachaturian combina, en la sección central, con el segundo motivo del primer movimiento. El final recupera también el tema inicial de la obra, para culminar en una enérgica coda.

El marino Rimsky-Korsakov sin duda tenía sin la menor duda un talento superlativo. Solo así puede explicarse que, empezando bien tarde su formación musical reglada, poco menos que entre travesía y travesía, fuera capaz de salir con éxito, siendo aún diletante, de saltos en el vacío como la aceptación de un puesto como profesor de composición en San Petersburgo cuando estaba lejos de ser el idóneo para la tarea. Pero para el invierno de 1887-88, el compositor ex marino, ya bien armado como músico, se encontraba inmerso en la tarea de completar, como hiciera con la *Khovanshchina*, la ópera *El Príncipe Igor*, que su amigo Borodin, fulminado por un infarto el año anterior durante un baile de gala, había dejado incompleta. Tal vez inspirado por el brillante exotismo de la música de Borodin, comenzó a concebir la idea de componer una obra sinfónica inspirada en ambiente

oriental. Exotismo y ambiente oriental son sin duda ingredientes tras los cuales es fácil pensar en *Las mil y una noches*, con la crueldad del sultán Schariar y el ingenio y encanto de Scheherezade, la hija del visir, para hilar relatos uno tras otro, interrumpirlos todos los días en el adecuado punto de intriga y evitar así la ejecución, hasta convencer al sultán de lo absurdo de su idea y conseguir que desistiera de la misma. Sobre la suite sinfónica *Scheherezade*, decía la directora norteamericana Marin Alsop, que “*todo consiste en el relato*”, en la historia. Y es cierto que Rimsky, que completó la partitura en apenas un mes, en el verano de ese año, incluyó un resumen de la historia en el prefacio de la partitura, pero matizó luego en sus memorias que su intención, más que ofrecer una historia única, fue la de dibujar, en los cuatro movimientos de esa suite, episodios aislados y desconectados entre sí procedentes del cuento, con un motivo o dibujo recurrente (al inicio de los movimientos primero, segundo y cuarto, y en el intermedio del tercero) a cargo del concertino, que retrata a la propia *Scheherezade* en sus relatos al sultán. La conclusión de la obra tiene el mismo propósito. Ese motivo del violín solista, lleno de sensualidad, es uno de los más hermosos ingredientes de una partitura que, como el propio Rimsky pretendía, no sigue con rigidez un programa, sino que constituye más bien una fantasía musical de aroma oriental, en la que los subtítulos de los movimientos son un tanto accesorios, más sugerentes que indicativos. Por consiguiente, relato sí, pero más evocado que literal. Algo que Rimsky desde luego consigue plenamente, manejando con mano maestra y con su brillantez característica, las posibilidades de una completa plantilla orquestal (2 flautines, 2 flautas, 2 oboes, corno inglés, 2

clarinetes, 2 fagots, 4 trompas, 3 trompetas, 3 trombones, tuba, timbales, triángulo, caja, bombo, pandereta, tam-tam, arpa, cuerdas). El primer movimiento se inicia con un enérgico retrato del sultán, al que sigue el dibujo inicial de *Scheherezade*, de especial encanto sensual, acentuado por el arpa. Es fácil apreciar a continuación la evocación del mar en el sinuoso dibujo de la cuerda grave, y es admirable la construcción progresiva del clímax en ese movimiento sobre esa base, con una orquestación cuya brillantez crece entre hermosos solos instrumentales. El segundo movimiento, tras la introducción del motivo de *Scheherezade*, nos lleva, en un esquema ternario (A-B-A), a una atmósfera de fantasía creciente, donde solistas de fagot y oboe elaboran una música de carácter muy libre, casi improvisatorio. Un agitado trémolo de la cuerda y una brillante fanfarria del metal dejan paso a un bello recitado (expresión que el propio compositor emplea repetidamente en la partitura) del clarinete, y posteriormente, del fagot, tras el que fantasía y agitada exaltación se combinan de forma magistral, dominando finalmente esta última. El tercer movimiento, también de esquema ternario, es el retrato, dominado por la cuerda, de una historia de amor, el de efusión más lírica de los cuatro. El cuarto, en fin, encuentra la impaciencia del sultán para que *Scheherezade* complete el relato, en un clima de creciente agitación, pero ella continúa hilando uno tras otro (la recuperación aquí de los temas de movimientos previos está realizada con absoluta maestría por Rimsky y produce sin duda un gran efecto), consiguiendo finalmente su propósito. La magia de *Scheherezade* se eleva con exquisita, hipnótica sensualidad en el registro más agudo del violín solista, hasta desvanecerse finalmente.



©BERTHOLD FABRICIUS

SIMONE YOUNG

DIRECTORA

Simone Young es considerada una de las directoras más importantes de nuestro tiempo. Después de completar sus estudios musicales en su Sídney natal, la Sra. Young comenzó su carrera en el podio en Alemania.

La Sra. Young es actualmente Directora invitada principal de la Orchestre de Chambre de Lausanne, y mantiene una agenda ocupada en la temporada 2019/20, en la que regresa a la Ópera Estatal de Viena con una nueva producción de *A Midsummer Night's Dream*. Dirigirá actuaciones de *Lear* en el Teatro Real Madrid, *Fidelio* en la Ópera Estatal de Berlín y *Salomé* en la Ópera de Zúrich. Además, esta temporada la Sra. Young dirigirá orquestas en París, Madrid, Nueva York, San Francisco, Minnesota, Cincinnati, Tokio, Montecarlo, Leipzig, Helsinki, Barcelona, Manchester, Lausana y Australia.

Los puestos anteriores de la Sra. Young incluyen: Directora Principal de la Filarmónica de Bergen (1998-2002); Directora artística de la Ópera de Australia (2001-2003); Directora invitada principal de la Orquesta Gulbenkian en Lisboa; Directora artística de la Ópera Estatal de Hamburgo y Directora musical en jefe de la Filarmónica de Hamburgo (2005-2015), dedicándose casi exclusivamente a esa casa a dirigir numerosos estrenos y un repertorio diverso interpretando obras de compositores tan diversos como Mozart, Verdi, Puccini, Wagner, Strauss, Hindemith, Britten y Henze.

La Sra. Young es conocida como especialista en Wagner y Strauss, ya que realizó múltiples ciclos completos de la Tetralogía de Wagner en la Ópera Estatal de Viena y el Staatsoper Unter den Linden en Berlín, así como *Die Walküre* y *Die Meistersinger von Nürnberg* además de *Elektra*, *Salomé*, *Die Frau Ohne Schatten* y *Ariadne auf Naxos* de Strauss.

Fuera de Viena, la Sra. Young ha aparecido como directora invitada en la Opéra National de Paris, el Royal Opera House Covent Garden de Londres y la Metropolitan Opera de Nueva York, y es invitada habitual en Múnich, Berlín, Dresde y Zúrich.

Young ha trabajado con muchas de las principales orquestas del mundo, como las Orquestas Filarmónicas de Berlín, Londres, Múnich, Nueva York y Viena. Young aparece una vez más como directora invitada habitual con orquestas de todo el mundo, incluidas la Orquesta Sinfónica de Viena, la Orquesta de París, la Orquesta Sinfónica de la BBC, la Filarmónica de Dresde y la Orquesta Sinfónica de Alemania y la Konzerthausorchester de Berlín, además de varias orquestas norteamericanas y australianas.

Simone Young es "Chevalier des Arts et des Lettres" en Francia, miembro de la Orden de Australia y profesora en la Academia de Música y Teatro de Hamburgo.

DESCUBRE... EL DOMINGO PERFECTO *desde 16€*

Descubra, o redescubra, grandes obras maestras de la música universal. Y si viene con niños entre 3 y 8 años, reserve para ellos el taller PINTASONIC de manera gratuita al comprar su entrada.

MÁS INFORMACIÓN EN LA WEB

<http://ocne.mcu.es/explora/descubre-y-pintasonic-2>

PRÓXIMOS CONCIERTOS DESCUBRE...

SCHEHEREZADE
DE RIMSKY-KORSAKOV

DO27OCT 12:00H

EL *REQUIEM* DE MOZART

DO1DIC 12:00H

LA *CUARTA*
DE TCHAIKOVSKY

DO5ABR 12:00H

EL *AÑO 1905*
DE SHOSTAKOVICH

DO10MAY 12:00H



© JOSEF FISCHNALLER

EMMANUEL PAHUD

FLAUTA

El flautista franco-suizo Emmanuel Pahud comenzó a estudiar música a los seis años. Se graduó en 1990 con el 1er Premio del Conservatorio de París, y continuó estudiando con Aurèle Nicolet. Ganó el 1er premio en los concursos de Duino, Kobe y Ginebra, y a los 22 años se unió a la Filarmonía de Berlín como Flauta Principal bajo la dirección de Claudio Abbado, un puesto que todavía ocupa hoy. Además, disfruta de una extensa carrera internacional como solista y músico de cámara.

Pahud actúa regularmente en importantes series de conciertos, festivales y orquestas en todo el mundo, y ha colaborado como solista con directores líderes como Abbado, Antonini, Barenboim, Boulez, Fischer, Gergiev, Gardiner, Harding, Järvi, Maazel, Nézet-Séguin, Orozco-Estrada, Perlman, Pinnock, Rattle, Rostropovich y Zinman.

Amante de la música de cámara, actúa regularmente en recital con los pianistas Eric Le Sage, Alessio Bax, Yefim Bronfman, Hélène Grimaud y Stephen Kovacevich, además de interpretar Jazz con Jacky Terrasson. En 1993, Emmanuel fundó el Summer Music Festival en Salon de Provence junto con Eric Le Sage y Paul

Meyer, que todavía es un festival de música de cámara único en la actualidad. También continúa con actuaciones y grabaciones de música de cámara con "Les Vents Français" - uno de los quintetos de viento más importantes - con François Leleux, Paul Meyer, Gilbert Audin y Radovan Vlatkovic.

Comprometido con expandir el repertorio de flauta, encarga nuevos trabajos cada año a compositores como Elliott Carter, Marc-André Dalbavie, Thierry Escaich, Toshio Hosokawa, Michaël Jarrell, Philippe Manoury, Matthias Pintscher, Christian Rivet, Eric Montalbeti y Luca Francesconi.

Desde 1996, Pahud ha grabado 40 álbumes exclusivamente para EMI / Warner Classics, todos los cuales han recibido críticas unánimes y numerosos premios, lo que ha resultado en una de las contribuciones más significativas a la música de flauta grabada.

Emmanuel Pahud tuvo el honor de recibir el reconocimiento como *Chevalier dans l'Ordre des Arts et des Lettres* por su contribución a la música, y es HonRAM de la Royal Academy of Music. También es embajador de Unicef.

LA ACTUALIDAD DE LO BELLO

desde 12€

La Actualidad de lo Bello es el nombre de un ciclo de conciertos en cuyo criterio de programación interviene de manera decisiva la reflexión acerca de las corrientes de pensamiento musical que han cimentado las diferentes formas de crear música.

El título de esta serie de conciertos proviene del libro homónimo que el filósofo alemán Hans-Georg Gadamer publicó en los años 70 donde pretende establecer puentes entre «el gran arte del pasado» y el arte moderno. A lo largo de esta serie de programas observaremos estos y otros puentes y reflexionaremos acerca de la concepción, naturaleza y organización del hecho musical.

PRÓXIMOS CONCIERTOS

METAMORFOSIS
GORDAN NIKOLIĆ

SÁ25ENE 19.30H

MEDITACIÓN
NACHO DE PAZ

SÁ14MAR 19.30H

GOZO
NICOLAS ALTSTAEDT

VI22MAY 19.30H

ÉXTASIS
DAVID AFKHAM

VI12JUN 19.30H

ENTRADAS

12€ 16€ 20€ 24€ 28€

SALA SINFÓNICA



«ADIÓS A LAS ARMAS»

Cuatro obras dominadas por las armas y sus circunstancias. A una obertura sobre *Scapino* y la *commedia dell'arte* que Walton terminó mientras conducía una ambulancia durante la Segunda Guerra Mundial, le seguirá una buena dosis de Romanticismo alemán de flema inglesa: el *Concierto para violonchelo* en el que Elgar recuerda de forma elegíaca los estragos de la Primera Guerra Mundial y observa con cierta melancolía el presente musical al que ya no parece pertenecer. Sería su última gran obra. Quién sabe si dentro de unos años escucharemos óperas sobre *Spiderman* o *13 rue del Percebe*; por lo pronto ahora disfrutaremos de *La zorrilla astuta*, de Janáček, que el compositor ideó a partir de una tira cómica. Puro aprendizaje ovidiano entre el maltrato animal y su reflejo en los humanos, al que el músico añade la muerte de su protagonista a manos de un cazador. Se suma aquí su efusiva, diríase alegre *Sinfonietta*, (nexo musical entre los personajes de aquel *IQ84*, del eterno aspirante al Nobel, Haruki Murakami) dedicada al ejército checo que hizo posible la nueva Checoslovaquia de 1918.



JUANJO MENA DIRECTOR
ASIER POLO VIOLONCHELO

WILLIAM WALTON *Scapino, a comedy overture (Scapino, una obertura de comedia)* / EDWARD ELGAR *Concierto para violonchelo en mi menor, opus 85* / LEOS JANAČEK *Přihody lišky bystroušky (La zorrilla astuta), Suite; Sinfonietta*

VI20DIC / SÁ21DIC / DO22DIC

12€ 19€ 27€ 34€ 38€

SALA SINFÓNICA

VENTA DE ENTRADAS

Taquilla del Auditorio Nacional
de Música y teatros del INAEM

VENTA TELEFÓNICA
902 22 49 49 / 985 67 96 68

VENTA ELECTRÓNICA
www.entradasinaem.es



© MICHAL NOVAK

ORQUESTA NACIONAL DE ESPAÑA

VIOLINES PRIMEROS

Miguel Colom (concertino) **
 Joan Espina Dea (solista)
 Kremena Gancheva Kaykamdjozova (solista)
 Ane Matxain Galdós (ayuda de solista)
 Georgy Vasilenko (ayuda de solista)
 Miguel Ángel Alonso Martínez
 Laura Calderón López
 Antonio Cárdenas Plaza
 Jacek Cygan Majewska
 Raquel Hernando Sanz
 Ana Llorens Moreno
 Rosa María Núñez Florencio
 Stefano Postinghel
 M^a del Mar Rodríguez Cartagena
 Luis M^a Suárez Felipe
 Leyre Aznárez Maetzu **
 Ana Martínez Las Heras **
 Ivi Ots **
 Lara Sansón Mora **

VIOLINES SEGUNDOS

Laura Salcedo Rubio (solista)
 Alejandra Navarro Aguilar (solista)
 Mario Pérez Blanco (ayuda de solista)
 Jone de la Fuente Gorostiza (ayuda de solista)
 Juan Manuel Ambroa Martín
 Nuria Bonet Majó
 Iván David Cañete Molina
 José Enguñanos López
 Javier Gallego Jiménez
 Pablo Martín Acevedo
 Luminita Nenita
 Alfonso Ordieres Rojo
 Roberto Salerno Ríos
 Elsa Sánchez Sánchez
 Susana Gallego Fernández **
 Virginia González Leonhardt **
 Elina Sitnikava **

VIOLAS

Cristina Pozas Tarapiella (ayuda de solista)
 Lorena Otero Rodrigo (ayuda de solista)
 Virginia Aparicio Palacios
 Carlos Barriga Blesch
 Alberto Cle Esperón
 Roberto Cuesta López
 Paula García Morales
 M^a Paz Herrero Limón
 Julia Jiménez Peláez
 Alicia Salas Ruiz
 Martí Varela Navarro
 Sandra García Hwung **
 Antonio Torres Reyes **
 Sergio Vígara González **

VIOLONCHELOS

Miguel Jiménez Peláez (solista)
 Ángel Luis Quintana Pérez (solista)
 Joaquín Fernández Díaz (ayuda de solista)
 Josep Trescolí Sanz (ayuda de solista)
 Mariana Cores Gomendio
 Enrique Ferrández Rivera
 Adam Hunter
 José M^a Mañero Medina
 Mireya Peñarroja Segovia
 Elena Gómez Gimeno **
 Inés de Juan Periago **
 Guillermo Ortega Santos **
 Ricardo Prieto Santos **

CONTRABAJOS

Antonio García Araque (solista)
 Rodrigo Moro Martín (solista)
 Julio Pastor Sanchís (ayuda de solista)
 Laura Asensio López
 Ramón Mascarós Villar
 Pablo Múzquiz Pérez-Seoane
 Luis Navidad Serrano
 Bárbara Veiga Martínez
 Sergio Fernández Castro **
 Alberto Monge Mansilla **

FLAUTAS

Álvaro Octavio Díaz (solista)
 José Sotorres Juan (solista)
 Miguel Ángel Angulo Cruz
 Antonio Arias-Gago del Molino
 Juana Guillem Piqueras
 Laura Pou Cabello **

OBOES

Víctor Manuel Áncel Estebas (solista)
 Robert Silla Aguado (solista)
 Ramón Puchades Marcilla
 Vicente Sanchis Faus
 Jose María Ferrero de la Asunción (corno inglés)

CLARINETES

Enrique Pérez Piquer (solista)
 Javier Balaguer Doménech (solista)
 Ángel Belda Amorós
 Carlos Casadó Tarín (requinto)
 Eduardo Raimundo Beltrán (clarinete bajo)

FAGOTES

Enrique Abargues Morán (solista)
 José Masiá Gómez (Solista)
 Miguel Alcocer Cosin
 Vicente J. Palomares Gómez
 Miguel José Simó Peris

TROMPAS

Salvador Navarro Martínez (solista)
 Rodolfo Epelde Cruz (solista)
 Javier Bonet Manrique (ayuda de solista)
 Eduardo Redondo Gil (ayuda de solista)
 Carlos Malonda Atienzar
 José Rosell Esterelles
 José Zarzo Sabater **

TROMPETAS

Manuel Blanco Gómez-Limón (solista)
 Adán Delgado Illada (solista)
 Juan Antonio Martínez Escribano (ayuda de solista)
 Vicente Martínez Andrés
 Jorge Jorques Molla **

TROMBONES

Edmundo José Vidal Vidal (solista)
 Juan Carlos Matamoros Cuenca (solista)
 Enrique Ferrando Sastre
 Francisco Guillén Gil (trombón bajo)
 Rogelio Igualada Aragón
 Jordi Navarro Martín

TUBA

José Fco. Martínez Antón (ayuda de solista)
 Joaquín Díaz López **

PERCUSIÓN

Rafael Gálvez Laguna (solista)
 Juanjo Guillem Piqueras (solista)
 Pascual Osa Martínez (solista)
 Joan Castelló Arándiga (ayuda de solista)
 Antonio Martín Aranda
 Jesús Fenollosa Barrachina **

ARPA

Valentina Casades Lapiedra **
 Aida Aragoneses Aguado **

PIANO

Duncan Gifford **

AVISADORES

Juan Rodríguez López
 José Díaz López

ARCHIVO ORQUESTA Y CORO NACIONALES DE ESPAÑA

Rafael Rufino Valor
 Víctor Sánchez Tortosa
 Ricardo Gutierrez Montero
 Enrique Mejías Rivero

** PROFESOR INVITADO

PRÓXIMOS CONCIERTOS



«SHAKESPEAREAN SONGS»

PALOMA FRIEDHOFF ^{SOPRANO}
AINARA MORANT ^{MEZZOSOPRANO Y FLAUTAS}
EMILIANO CANO ^{TENOR}
CÉSAR HUALDE ^{TENOR Y CUERDA PULSADA}
VÍCTOR CRUZ ^{BARITONO}
ALEJANDRO MARÍAS
REVENGA ^{VIOLA DA GAMBA}
AMANDA RECACHA ^{ACTRIZ}

Obras de HENRY PURCELL, JOHN DOWLAND, THOMAS MORLEY, RALPH VAUGHAN WILLIAMS y PATRICK DOYLE

LU28OCT
● CICLO SATÉLITES



HALLOWEEN ¿QUIÉN DIJO MIEDO?»

LUCÍA MARÍN ^{DIRECTORA}
MIGUEL RELLÁN ^{ACTOR}

Obras de ENGELBERT HUMPERDINCK, MODEST MUSSORGSKY, CHARLES GOUNOD, HECTOR BERLIOZ, RICHARD WAGNER, MAURICE RAVEL, CAMILE SAINT-SAËNS, JACQUES OFFENBACH y MODEST MUSSORGSKY - MAURICE RAVEL

DO3NOV
● CICLO EN FAMILIA



«ORTODOXIA MINIMALISTA VERSUS HETERODOXIA»

LUIS AGUIRRE ^{DIRECTOR} SEBASTIÁN MARINÉ ^{DIRECTOR INVITADO} GEORGY VASILENKO ^{VIOLIN}
LUMINITA NENITA ^{VIOLIN} VIRGINIA APARICIO ^{VIOLA} JOSÉ MARÍA MAÑERO ^{VIOLONCHELO} LAURA ASENSIO ^{CONTRABAJO}
GRAHAM JACKSON ^{PIANISTA INVITADO} PALOMA FRIEDHOFF ^{SOPRANO} MANUELA MESA ^{MEZZOSOPRANO} EDUARDO LÓPEZ ^{TENOR}
ENRIQUE SÁNCHEZ ^{BARITONO}

Obras de MARCO PANNARIA, FERNANDO LÁZARO, ARVO PÄRT, FEDERICO JUSID, JORGE ARGÜELLES y JAN PADEREWSKI

LU4NOV
● CICLO SATÉLITES



«ARRANCARSE LOS OJOS»

JOSEP PONS ^{DIRECTOR} STÉPHANIE D'OUSTRAC ^{MEZZOSOPRANO} NIKOLAI SCHUKOFF ^{TENOR} FRANCISCO VAS ^{TENOR} JOSÉ ANTONIO LÓPEZ ^{BARITONO}
ALEXANDER VINOGRADOV ^{BAJO}
CARLOS HIPÓLITO ^{NARRADOR}

Obras de IGOR STRAVINSKY y FRANCIS POULENC

V18NOV / SÁ9NOV / DO10NOV
● CICLO SINFÓNICO

DESEÑO UNDERBAU IMPRESIÓN ESTUGRAF ISEN 978-84-9041-370-8 NIPO 827-19-002-1 DEPÓSITO LEGAL M.-30352-2019 PRECIO 1 EURO

La Orquesta y Coro Nacionales de España está integrada en el Instituto Nacional de las Artes Escénicas y de la Música, del Ministerio de Cultura y Deporte. La Orquesta Nacional de España pertenece a la Asociación Española de Orquestas Sinfónicas (AEOS).

PROGRAMAS DE MANO

Desde el día anterior al concierto pueden descargarse los programas en <http://ocne.mcu.es>. Los textos cantados sujetos a derechos de propiedad intelectual permanecerán en la página web solamente los días del concierto. Las biografías de los artistas han sido facilitadas por sus agentes y la Orquesta y Coro Nacionales de España no puede responsabilizarse de sus contenidos, así como tampoco de los artículos firmados.

DÍA DE CONCIERTO

PUNTUALIDAD

Una vez comenzado el concierto no se permitirá el acceso a la sala, salvo en las pausas autorizadas al efecto.

EN LA SALA

Fotos y grabaciones. Les rogamos silencien sus dispositivos electrónicos y que no utilicen flash en caso de realizar fotografías.

Teléfonos móviles. En atención a los artistas y público, se ruega silencien los teléfonos móviles y eviten cualquier ruido que pueda perjudicar la audición de la música y el respeto de los silencios.

VENTA DE ENTRADAS

Auditorio Nacional de Música y teatros del INAEM

VENTA TELEFÓNICA
902 22 49 49

VENTA ELECTRÓNICA
www.entradasinnaem.es

MÁS INFORMACIÓN

TELÉFONO
91 337 02 30

WEB
<http://ocne.mcu.es>

EQUIPO TÉCNICO

DIRECTOR TÉCNICO
Félix Palomero

DIRECTORA ADJUNTA
Belén Pascual

GERENTE
Elena Martín

COORDINADORA ARTÍSTICA
Laly García

DIRECTORA DE COMUNICACIÓN
Ana Albarells

COORDINADORA TÉCNICA CORO NACIONAL DE ESPAÑA
Isabel Frontón

SECRETARIO TÉCNICO ORQUESTA NACIONAL DE ESPAÑA
Salvador Navarro

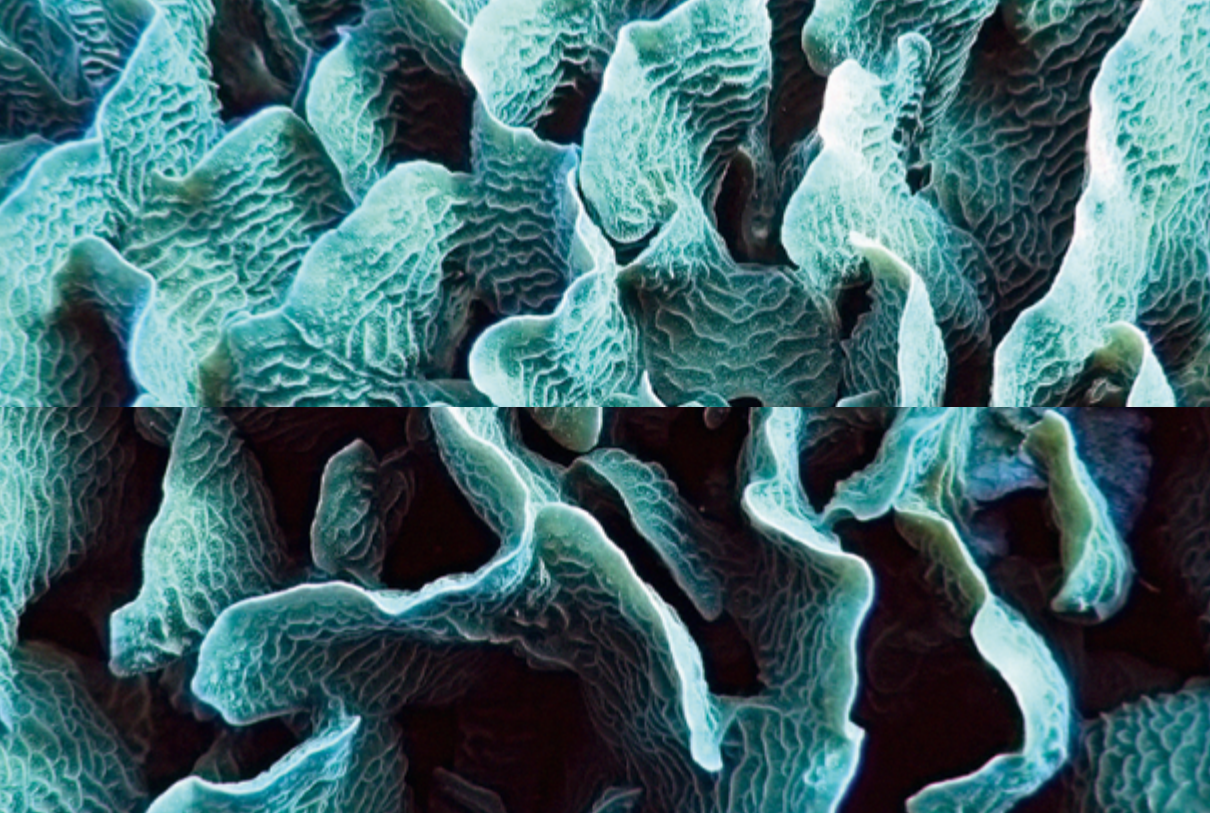
PRODUCCIÓN
Pura Cabeza

GERENCIA
María Morcillo (administración)
Rosario Lain (caja)
María Ángeles Guerrero (administración)
Ana García (contratación)

SECRETARÍAS TÉCNICAS Y DE DIRECCIÓN
Montserrat Calles
Montserrat Morato
Paloma Medina
Jesús Candelas
Pilar Martínez

PÚBLICOS
Begoña Álvarez
Marta Álvarez





GOBIERNO
DE ESPAÑA

MINISTERIO
DE CULTURA
Y DEPORTE

inaem

INSTITUTO NACIONAL
DE LAS ARTES ESCÉNICAS
Y DE LA MÚSICA

**ORQUESTA
Y CORO** NACIONALES
DE ESPAÑA

