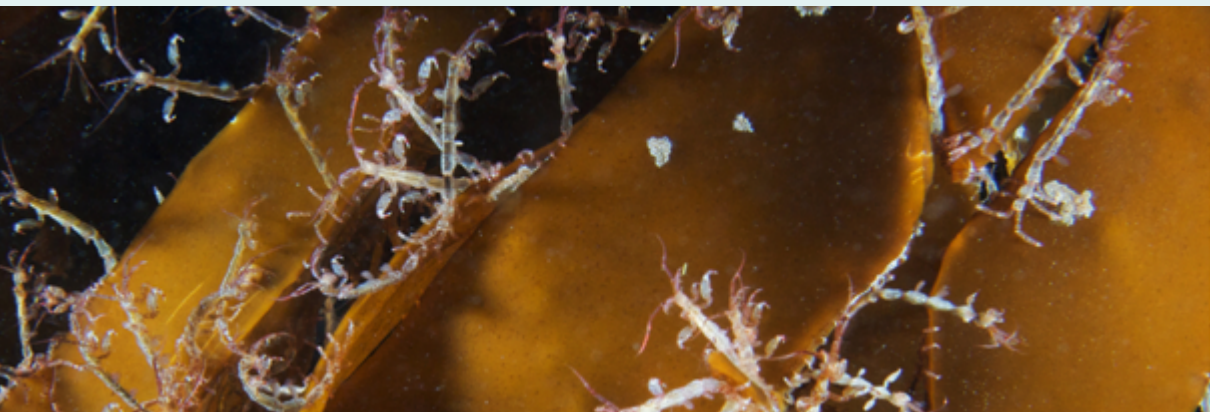


1

DESCUBRE... / 27 OCT **ORQUESTA NACIONAL DE ESPAÑA**

«*SCHEHEREZADE* DE  
RIMSKY-KORSAKOV»

TEMPORADA 19/20 **PARADIGMAS**



DESCUBRE...  
*el domingo perfecto*

LA SERIE DE CONCIERTOS  
DESCUBRE... ES UNA FORMA  
DIFERENTE DE INTRODUCIRSE  
O PROFUNDIZAR EN LAS  
GRANDES OBRAS MAESTRAS  
DE LA MÚSICA UNIVERSAL  
INTERPRETADAS POR  
LA ORQUESTA Y CORO  
NACIONALES DE ESPAÑA

*En paralelo...*  
Talleres PINTASONIC®

MIENTRAS SE DESARROLLA  
EL CONCIERTO EN LA SALA  
SINFÓNICA, LOS PEQUEÑOS  
DE ENTRE 3 Y 8 AÑOS,  
EXPLORAN Y SE INICIAN EN  
LA MÚSICA ACOMPAÑADOS DE  
EDUCADORES Y PROFESORES.  
TALLER GRATUITO CON CADA  
ENTRADA PARA EL DESCUBRE...  
PREVIA INSCRIPCIÓN

Puedes solicitar plaza en nuestro taller llamando  
al teléfono 913370230.

La experiencia Descubre... se divide  
en 3 partes:

**INTRODUCCIÓN BREVE (15-20 MIN.)**

Una narración en directo apoyada  
por audiovisuales y extractos  
musicales nos irá sumergiendo en  
la vida del autor y en el momento  
histórico de la composición.

**CONCIERTO SIN INTERRUPCIONES  
(40-45 MIN.)**

A continuación, la Orquesta  
interpretará el concierto mientras  
se proyectan audiovisuales que  
crearán una ambientación especial.

**ENCUENTRO POSTERIOR CON LOS  
MÚSICOS (30 MIN.)**

Una vez finalizado el concierto,  
os invitamos a que os quedéis en  
los vestíbulos del Auditorio para  
tomar un aperitivo, conocer a  
los músicos, compartir con ellos  
impresiones y pasar un buen rato  
con familiares y amigos.

*¿Es tu primera vez?*

Tanto si eres nuevo por aquí como si no, puede  
que alguna vez te hayas preguntado alguna de  
las cuestiones que respondemos a continuación.  
Esperamos que te resulten útiles y, si tienes  
cualquier otra duda, puedes contactarnos en  
el teléfono 913370230. Toda la información en  
<http://ocne.mcu.es>

**¿Es conveniente vestir de alguna forma**

**concreta?** No existe ningún código de  
vestimenta para disfrutar de nuestros conciertos.  
Puedes venir como te resulte más cómodo  
—en vaqueros y zapatillas es perfectamente  
aceptable—, aunque si prefieres vestirte  
elegantemente o para una ocasión especial, te  
animamos a que lo hagas y disfrutes de tu velada.

**¿A qué hora abren las puertas y cafeterías?**

Las puertas del Auditorio se abren 45 minutos  
antes del concierto. Las cafeterías también están  
abiertas desde ese momento.

**¿Puedo comprar una entrada en la taquilla justo  
antes del concierto?** Siempre que haya entradas  
disponibles, podrás adquirirlas en las taquillas  
de «última hora», abiertas una hora antes del  
concierto.

**¿Hay entradas con descuento?** Ofrecemos  
descuentos para desempleados, familias  
numerosas y grupos. Además, los menores de 30  
años tienen las entradas de último minuto a 1 €  
(30 minutos antes en taquillas) para los ciclos  
Sinfónico y Satélites. Consulta condiciones en  
<http://ocne.mcu.es>

**¿Se entregan programas de mano con la  
entrada?**

Al acceder a la sala, te entregarán un documento  
con información relevante sobre el concierto.  
Si deseas ampliar esta información, puedes  
adquirir el programa de mano completo en la  
tienda del Auditorio por 1 € (solo para el Ciclo  
Sinfónico). En cualquier caso, estos programas  
de mano podrán ser descargados en formato  
pdf desde el día antes del concierto en nuestra  
página web.

**¿Hay algún lugar donde dejar mi maleta o  
mi abrigo?** El Auditorio cuenta con servicio de  
guardarropa gratuito.

**¿Si llego tarde, podré entrar?** El personal de  
sala te dejará entrar al concierto en alguna  
pausa adecuada o en el intermedio cuando esté  
programado. Mientras tanto, hay pantallas  
situadas en el vestíbulo desde donde poder ver el  
concierto.

**¿Puedo sacar fotos?** Puedes realizar fotografías,  
pero rogamos amablemente que se silencien los  
dispositivos electrónicos y que no se utilice flash.

**¿Cuándo debo aplaudir?** Nos encanta que la  
gente exprese su disfrute en nuestros conciertos,  
pero si te sientes inseguro sobre cuándo aplaudir,  
ten en cuenta que, tradicionalmente, se aplaude  
al final de cada obra musical, no al final de cada  
movimiento.

## SIMONE YOUNG DIRECTORA

## NIKOLAI RIMSKY-KORSAKOV

(1844-1908)

*Scheherezade, opus 35**I. Море и Синдбадов корабль**(El mar y el barco de Simbad)**II. Рассказ царевича Календера**(La leyenda del príncipe Kalendar)**III. Царевич и царевна**(El joven príncipe y la joven princesa)**IV. Багдадский праздник. Море. Корабль**разбивается о скалу с медным  
всадником**(Festival en Bagdad. El mar. El barco se**estrella contra un acantilado coronado**por un guerrero de bronce)*

DESCUBRE... CONCIERTO 1

DO27OCT 12:00H

DURACIÓN APROXIMADA

Parte única: 65 minutos

Presentación/Charla introductoria

20 minutos

Concierto

45 minutos

Auditorio Nacional de Música

Sala Sinfónica

Taller Pintasonic

Salón de Actos, planta baja.

(Recepción y recogida de los niños  
junto a la tienda del Auditorio, en el  
vestíbulo principal)

## «UNA FANTASÍA MUSICAL»

EVA SANDOVAL MUSICÓLOGA E INFORMADORA DE RADIO CLÁSICA (RTVE)

«Es en Oriente donde debemos buscar el Romanticismo supremo», afirmaba el filósofo Friedrich Schlegel en 1800. Y allí lo encontró el compositor Nikolai Rimsky-Korsakov (1844-1908), quien, además de sentirse fuertemente atraído por el folklore ruso, escribió distintas piezas inspiradas en Oriente, como su suite sinfónica *Scheherezade*. Para concebir la partitura se dejó seducir por el mundo mágico de las mezquitas, los turbantes, los genios y las lámparas maravillosas de *Las mil y una noches*. La estrategia narrativa de esta famosa recopilación medieval de cuentos tradicionales en lengua árabe lo conquistó. Así lo cuenta en el prefacio de la partitura:

«El sultán Shahriar, persuadido de la perfidia y la infidelidad de las mujeres, jura matar a cada una de sus esposas después de pasar con ellas la primera noche. Pero la sultana Scheherezade logra salvar su vida cautivándole con las historias que le cuenta durante mil y una noches seguidas. Azuzado por su curiosidad, el sultán va demorando de día en día la ejecución de su mujer y acaba por renunciar a ella definitivamente. Scheherezade le cuenta muchas maravillas, citando los versos de los poetas y los textos de las canciones, uniendo las historias unas a otras».

Los títulos descriptivos originales de las cuatro secciones de la composición fueron finalmente rechazados por el propio Rimsky-Korsakov, tal y como explica en su autobiografía *Crónicas de mi vida musical*:

«Suprimí las indicaciones que figuraban en cada parte, pues con ellas sólo me proponía encauzar la fantasía del oyente y marcarle la ruta que siguió la mía, dejando así libertad a las concepciones particulares de la voluntad y el estado de ánimo de cada individuo. Me propuse que si al oyente le gustaba mi obra sinfónica experimentase la impresión de una narración

oriental sobre numerosos y variados cuentos fantásticos, y no solamente cuatro piezas que se suceden sin variedad en el material temático».

El discurso directo y lineal de Rimsky-Korsakov nos permite especular con la caracterización sonora de los principales elementos y personajes de los cuentos. En *El mar y el barco de Simbad* se presentan musicalmente los dos protagonistas de la historia. El diseño inicial al unísono simboliza la temible y tiránica voz del sultán. Scheherezade le responde con el dulce timbre del violín solista que interpreta una melodía sinuosamente ornamentada. Ambos temas aparecen de forma recurrente en toda la obra, como si se tratara de las «voces en off» de una película. Después, el autor, gran amante del mar, recreó en esta primera sección un océano a través de las olas de arpegios en las cuerdas sobre las que viaja el motivo del barco de Simbad que desata una airada tormenta sinfónica.

En *La leyenda del príncipe Kalendar* el compositor juega con un caprichoso tema que presenta el fagot y que se identifica con el príncipe. Este personaje, sometido a diversos juegos tímbricos hilvanados por la destreza orquestal del ruso, librará una feroz batalla. *El joven príncipe y la joven princesa* nos ofrecen una tierna y juguetona escena de amor entre la cantinela dulce de las cuerdas y las vertiginosas escalas de la sección de viento-madera. Y en el delirante *Festival en Bagdad. El mar. El barco se estrella contra un acantilado coronado por un guerrero de bronce* asistimos a una gran fiesta catártica del tutti orquestal. Por sorpresa, nos situamos de nuevo en el mar para vivir la última aventura de Simbad, que concluye de forma trágica en un explosivo clímax. Afortunadamente, tras mil y una noches de cuentos, el sultán se transforma en un motivo musical cálido y sumiso vencido por la ingeniosa voz femenina de su última esposa.

# LA ACTUALIDAD DE LO BELLO

desde 12€

La Actualidad de lo Bello es el nombre de un ciclo de conciertos en cuyo criterio de programación interviene de manera decisiva la reflexión acerca de las corrientes de pensamiento musical que han cimentado las diferentes formas de crear música.

El título de esta serie de conciertos proviene del libro homónimo que el filósofo alemán Hans-Georg Gadamer publicó en los años 70 donde pretende establecer puentes entre «el gran arte del pasado» y el arte moderno. A lo largo de esta serie de programas observaremos estos y otros puentes y reflexionaremos acerca de la concepción, naturaleza y organización del hecho musical.

## PRÓXIMOS CONCIERTOS

*METAMORFOSIS*  
GORDAN NIKOLIĆ

SÁ25ENE 19.30H

*MEDITACIÓN*  
NACHO DE PAZ

SÁ14MAR 19.30H

*GOZO*  
NICOLAS ALTSTAEDT

VI22MAY 19.30H

*ÉXTASIS*  
DAVID AFKHAM

VI12JUN 19.30H

## ENTRADAS

12€ 16€ 20€ 24€ 28€

SALA SINFÓNICA



## «ADIÓS A LAS ARMAS»

Cuatro obras dominadas por las armas y sus circunstancias. A una obertura sobre *Scapino* y la *commedia dell'arte* que Walton terminó mientras conducía una ambulancia durante la Segunda Guerra Mundial, le seguirá una buena dosis de Romanticismo alemán de flema inglesa: el *Concierto para violonchelo* en el que Elgar recuerda de forma elegíaca los estragos de la Primera Guerra Mundial y observa con cierta melancolía el presente musical al que ya no parece pertenecer. Sería su última gran obra. Quién sabe si dentro de unos años escucharemos óperas sobre *Spiderman* o *13 rue del Percebe*; por lo pronto ahora disfrutaremos de *La zorrilla astuta*, de Janáček, que el compositor ideó a partir de una tira cómica. Puro aprendizaje ovidiano entre el maltrato animal y su reflejo en los humanos, al que el músico añade la muerte de su protagonista a manos de un cazador. Se suma aquí su efusiva, diríase alegre *Sinfonietta*, (nexo musical entre los personajes de aquel *IQ84*, del eterno aspirante al Nobel, Haruki Murakami) dedicada al ejército checo que hizo posible la nueva Checoslovaquia de 1918.



JUANJO MENA DIRECTOR  
ASIER POLO VIOLONCHELO

WILLIAM WALTON *Scapino, a comedy overture (Scapino, una obertura de comedia)* / EDWARD ELGAR *Concierto para violonchelo en mi menor, opus 85* / LEOS JANACEK *Přihody lišky bystroušky (La zorrilla astuta), Suite; Sinfonietta*

VI20DIC / SÁ21DIC / DO22DIC

12€ 19€ 27€ 34€ 38€

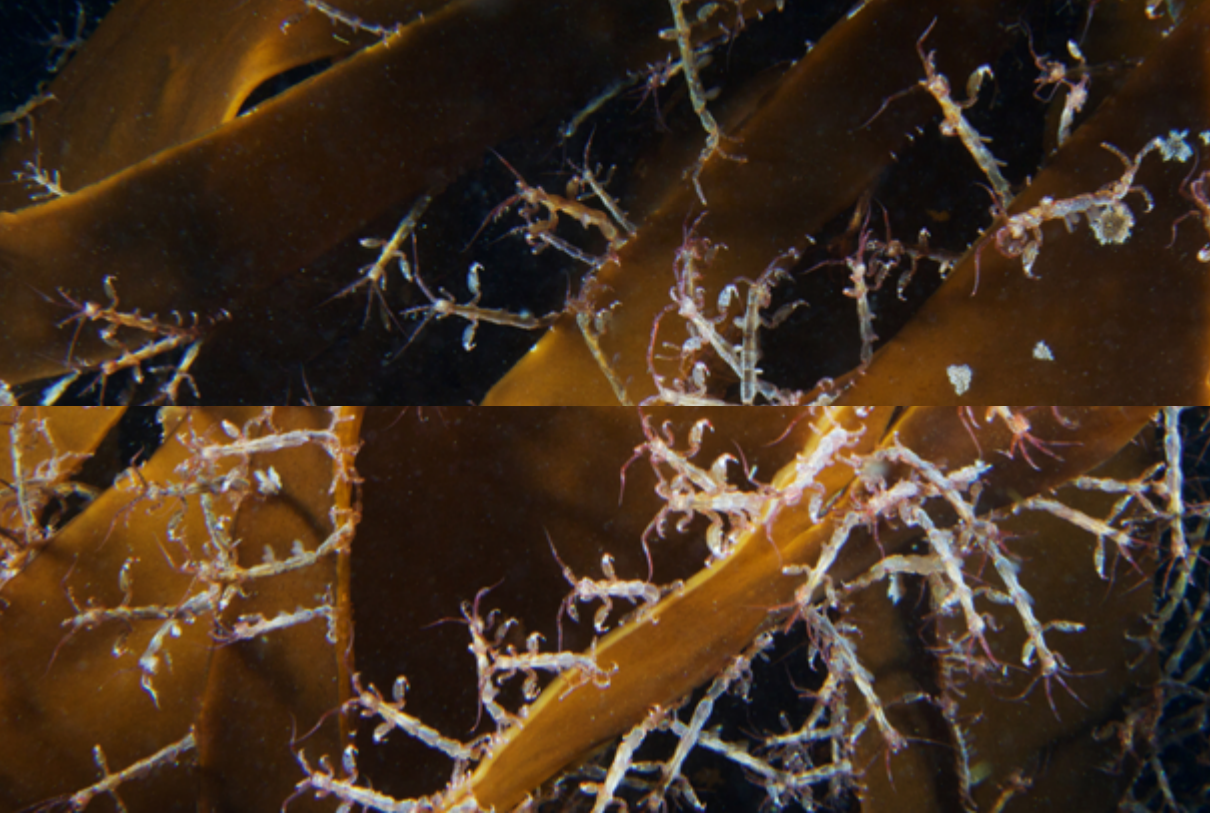
SALA SINFÓNICA

## VENTA DE ENTRADAS

Taquilla del Auditorio Nacional  
de Música y teatros del INAEM

VENTA TELEFÓNICA  
902 22 49 49 / 985 67 96 68

VENTA ELECTRÓNICA  
www.entradasinaem.es



GOBIERNO  
DE ESPAÑA

MINISTERIO  
DE CULTURA  
Y DEPORTE

**inaem**

INSTITUTO NACIONAL  
DE LAS ARTES ESCÉNICAS  
Y DE LA MÚSICA

**ORQUESTA NACIONAL  
Y CORO** NACIONALES  
DE ESPAÑA

