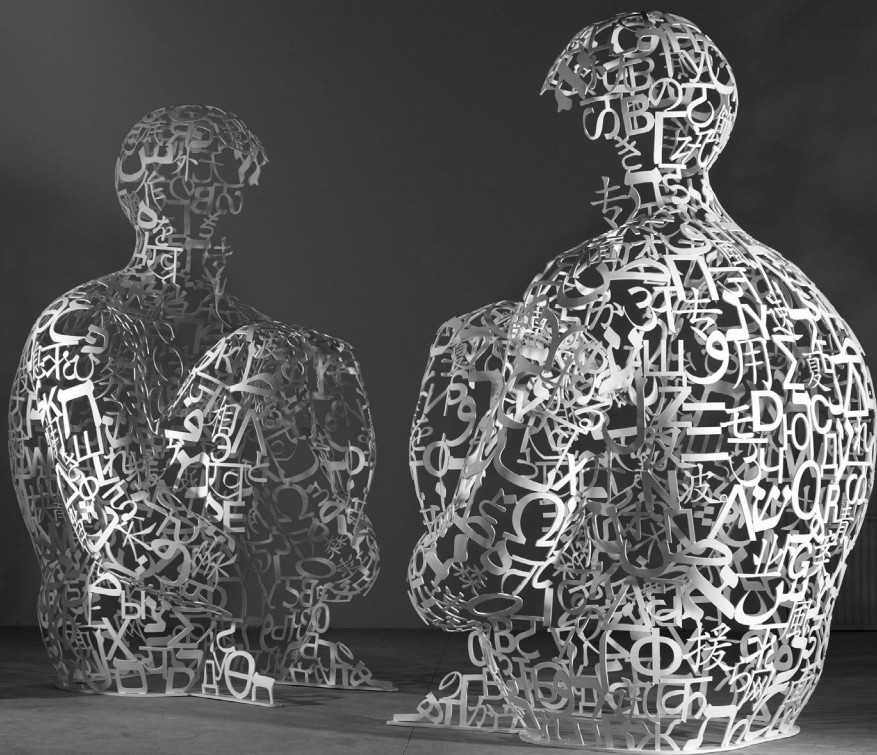


TEMPORADA 2012 / 2013

OCNE

DIÁLOGOS

CICLO I - CONCIERTO 14
1, 2 Y 3 DE MARZO 2013



 OCNE ORQUESTA Y CORO
NACIONALES DE ESPAÑA

Twin I y Twin II, 2009
Acero inoxidable pintado. 377 x 235 x 245 cm cada uno
Gasull Fotografia. Plensa Studio Barcelona
© Jaume Plensa, VEGAP, Madrid, 2012

ORQUESTA NACIONAL DE ESPAÑA

Josep Pons, director

I

Felix Mendelssohn-Bartholdy (1809-1847)

Las Hébridas, obertura en si menor, opus 26

Feliu Gasull (1959)

Tonades, per a veu, orquestra i guitarra (Encargo OCNE)

Fibló d'amor

L'ametleret abundós

A una xica llauradora

A la era de ma agüela

L'orgasmista

Sa vida d'un llaurador

Una flor prompte és marcida

Sa comare em da s'amor

Cançó de pastar

Segadors de Son Mieres

Silvia Pérez Cruz, cantante

Feliu Gasull, guitarra

Carl Nielsen (1865-1931)

Concierto para flauta y orquesta (Primera vez ONE)

I. *Allegro moderato*

II. *Allegretto*

Juana Guillem, flauta

II

Felix Mendelssohn-Bartholdy

Sinfonía núm. 3, en la menor, opus 56, "Escocesa"

Introduction und Allegro agitato — Scherzo assai vivace — Adagio cantabile —

Allegro guerriero und Finale maestoso

CICLO I – CONCIERTO 14

Viernes, 1 de marzo de 2013, a las 19:30 h	ONE-5284
Sábado, 2 de marzo de 2013, a las 19:30 h	ONE-5285
Domingo, 3 de marzo de 2013, a las 11:30 h	ONE-5286

Auditorio Nacional de Música (Madrid)

Sala Sinfónica

El concierto del domingo se transmite en directo por
Radio Clásica (RNE)

Duración aproximada de las obras:

primera parte: 55 minutos

descanso: 20 minutos

segunda parte: 45 minutos

Diálogos en torno al folclore

Las cuatro partituras que constituyen este programa pueden entenderse como manifestaciones muy diversas de la fascinación que el folclore ha ejercido en los compositores de los dos últimos siglos. Desde el empleo que hace Mendelssohn de referencias y motivos populares de Escocia en la obertura *Las Hébridas* y en su *Sinfonía núm. 3*, inscritas en el ideario romántico del *Volkgeist* o espíritu nacional, hasta la aproximación de Nielsen a las tradiciones folclóricas danesas como un procedimiento que buscaba la renovación del lenguaje musical a comienzos del siglo XX, para culminar con *Tonades*, del compositor barcelonés Feliu Gasull, que recoge directamente canciones campesinas como base de una creación que en este siglo XXI elimina las fronteras entre procedimientos y estilos.

El viaje que un joven Mendelssohn realizara a Escocia en 1829 está en el origen de dos de sus composiciones principales. El avistamiento de la cueva de Fingal, en el archipiélago de las Hébridas, en medio de la niebla le afectó de modo tan intenso que deseó registrar la inmediatez de la impresión por medio de unos compases que se convertirían en el punto de partida de la obertura *Las Hébridas*. Una década después se inspiró en melodías populares para algunos de los movimientos de su *Sinfonía en la menor*, a la que calificó de “*Escocesa*”, cuyo tema principal procede de la visita al castillo en ruinas donde María Estuardo había sido coronada.

El propio Feliu Gasull señala el origen de su obra *Tonades*, para voz, guitarra y orquesta: “Es una suite sobre canciones campesinas, que hacen alusión a diversas facetas de trabajo en el campo, como la labranza, la recolección, ordeñar el ganado, etc., y que proceden de los Países Valencianos, Cataluña o Mallorca. Son páginas que a veces resultan muy ‘exóticas’ y que, en su mayoría, he escuchado a cantantes populares o en cancioneros y recopilaciones, no directamente en el entorno campesino, sino a través de elaboraciones”.

Activo en un periodo donde la composición transformaba radicalmente las certezas en las que se había asentado tradicionalmente, Carl Nielsen supo generar un lenguaje personal en el que se aunaba el legado folclórico danés, una mirada renovada sobre los modelos clásicos y una exploración del sistema tonal que le condujo al uso de lo que se ha denominado “tonalidad progresiva”, tal y como se refleja en su *Concierto para flauta*.

David Cortés Santamarta

Historiador del arte y crítico musical

PRÓXIMOS CONCIERTOS

CICLO III - CONCIERTO 15 - DIÁLOGOS

8, 9 y 10 de marzo de 2013

Orquesta Nacional de España

Lawrence Foster, director

Ute Lemper, soprano

Die Singphoniker, cuarteto vocal

Johann Strauss

Kaiser-Walzer (Vals del emperador), opus 437

Paul Hindemith

Metamorfosis sinfónicas sobre temas de Carl Maria von Weber

Franz Joseph Haydn

Die Schöpfung (La Creación), preludio

Kurt Weill

Die sieben Todsünden (Los siete pecados capitales)

En colaboración con **ellascrean** 

CONCIERTO EXTRAORDINARIO - DIÁLOGOS EN CLAVE DE JAZZ

17 de marzo de 2013, 11:30 h

Auditorio Nacional de Música. Sala Sinfónica

Orquesta Nacional de España

Jordi Bernàcer, director

Enrique Pérez, clarinete

Manuel Blanco, trompeta

Darius Milhaud

La Création du monde (La creación del mundo), opus 81a

Leonard Bernstein

Preludio, fuga y riffs

André Jolivet

Concierto para trompeta y orquesta núm. 2

George Gershwin

Porgy and Bess, suite

Dmitri Shostakovich

Suite de jazz núm. 2

Localidades a la venta

Más información en: <http://ocne.mcu.es>



GOBIERNO DE ESPAÑA

MINISTERIO DE EDUCACIÓN, CULTURA Y DEPORTE

inaem

INSTITUTO NACIONAL DE LAS ARTES ESCÉNICAS Y DE LA MÚSICA

25 AÑOS

A

Auditorio Nacional de Música

OCNE

ORQUESTA Y CORO NACIONALES DE ESPAÑA

